

**UCHWAŁA NR XIV/99/2015  
RADY MIEJSKIEJ W STRZELCACH OPOLSKICH**

z dnia 28 października 2015 r.

**w sprawie przyjęcia „Planu Rozwoju Sieci Drogowej w gminie Strzelce Opolskie”**

Na podstawie art. 18 ust. 2 pkt 6 i art. 7 ust. 1 pkt 2 ustawy z dnia 8 marca 1990 roku o samorządzie gminnym (Dz. U. z 2015 r. poz. 1515) w związku z art. 20 pkt. 1 ustawy z dnia 21 marca 1985 r. o drogach publicznych (Dz. U. z 2015, poz. 460 z późn. zm.<sup>1)</sup>) Rada Miejska w Strzelcach Opolskich uchwala, co następuje:

§ 1. Przyjmuje się „Plan rozwoju sieci drogowej w gminie Strzelce Opolskie” stanowiący załącznik do niniejszej uchwały.

§ 2. Wykonanie uchwały powierza się Burmistrzowi Strzelec Opolskich.

§ 3. Uchwała wchodzi w życie z dniem podjęcia.



Przewodnicząca Rady Miejskiej

  
**Gabriela Puzik**

---

<sup>1)</sup> Zmiany wymienionej ustawy zostały ogłoszone w Dz. U z 2015 roku, poz. 774 i poz. 1336.



Załącznik do Uchwały Nr XIV/99/2015  
Rady Miejskiej w Strzelcach Opolskich  
z dnia 28 października 2015 r.

# **Plan Rozwoju Sieci Drogowej w gminie Strzelce Opolskie obowiązujący od 2016r.**



Strzelce Opolskie, październik 2015

## SPIS TREŚCI:

1.Podstawa opracowania	3
2.Cel i zakres opracowania	3
3.Wprowadzenie	4
4.Istniejący układ sieci dróg w gminie Strzelce Opolskie	9
5.Zarządzanie drogami gminnymi	10
6.Stan sieci dróg	10
7.Koszty utrzymania, możliwości finansowania budowy dróg	12
8.Plany realizacji zadań drogowych na lata 2016 – 2020	14
9.Koszty realizacji planu	24
10.Podsumowanie	25

## SPIS TABEL:

Tabela 1 - Wykaz dróg gminnych	5
Tabela 2 - Klasyfikacja dróg gminnych	9
Tabela 3 - Znaczenie poszczególnych kryteriów	17
Tabela 4 - Zestawienie zadań inwestycyjnych na drogach gminnych	18
Tabela 4a - Zestawienie priorytetowych zadań inwestycyjnych	19
Tabela 5 – Zestawienie zadań remontowych na drogach gminnych	20
Tabela 6 – Zestawienie zadań remontowych na drogach transportu rolnego	23

## 1. Podstawa opracowania

Gmina jest zobowiązana do opracowania dokumentu pn. „Plan Rozwoju Sieci Drogowej” zgodnie z art. 20 pkt. 1 ustawy z 21 marca 1985 roku o drogach publicznych (tekst jednolity: Dz. U. 2013 roku, poz. 260 z późniejszymi zmianami). Plan taki jest niezbędny dla określenia kierunków rozwoju i utrzymania sieci drogowej na terenie gminy.

Do opracowania „Planu Rozwoju Sieci Drogowej w gminie Strzelce Opolskie” posłużyły m.in.:

- Strategia Rozwoju Gminy Strzelce Opolskie na lata 2014-2020;
- plany zagospodarowania przestrzennego gminy Strzelce Opolskie;
- wykaz dróg gminnych;
- protokoły przeglądów okresowych dróg wykonanych w 2014 roku;
- wnioski mieszkańców i sołectw;
- rozporządzenie Ministra Transportu i Gospodarki Morskiej z 2 marca 1999 roku w sprawie warunków technicznych jakim powinny odpowiadać drogi publiczne i ich usytuowanie (Dz. U. z 1999 roku, Nr 43, poz. 430 z późniejszymi zmianami).

## 2. Cel i zakres opracowania

Celem głównym opracowanego Planu Rozwoju Sieci Drogowej w gminie Strzelce Opolskie jest podniesienie poziomu i jakości życia społeczności lokalnej, dzięki intensyfikacji rozwoju bezpiecznej, spójnej, funkcjonalnej i efektywnej infrastruktury drogowej poprzez realizację działań samorządu gminnego na rzecz modernizacji i budowy dróg lokalnych o kluczowym znaczeniu dla zrównoważonego rozwoju społeczno - gospodarczego gminy Strzelce Opolskie.

Celami szczegółowymi Planu są:

- 1) poprawa bezpieczeństwa ruchu drogowego na drogach lokalnych;
- 2) rozwój spójnej, funkcjonalnej i efektywnej sieci dróg gminnych, w szczególności poprzez podniesienie parametrów użytkowych dróg oraz zwiększenie płynności ruchu;
- 3) otwarcie zgodnie z miejscowymi planami zagospodarowania przestrzennego nowych terenów pod mieszkalnictwo jednorodzinne i usługi;
- 4) rozwój i modernizacja połączeń drogowych o istotnym znaczeniu dla rozwoju obszarów wiejskich;
- 5) poprawa płynności ruchu;
- 6) poprawa dostępności komunikacyjnej do lokalnych obszarów przemysłowych i zakładów pracy o istotnym znaczeniu dla społeczności lokalnej sprzyjającej podniesieniu atrakcyjności inwestycyjnej i konkurencyjności tych obszarów oraz tworzeniu nowych miejsc pracy;
- 7) poprawa dostępności komunikacyjnej do instytucji publicznych i innych instytucji świadczących usługi, zapewniająca dostęp mieszkańców gminy do tych usług oraz podniesienie efektywności realizacji zadań publicznych w szczególności w obszarze ochrony zdrowia, edukacji i administracji publicznej;
- 8) zapewnienie właściwego standardu dróg poprzez wykonywanie bieżących remontów.

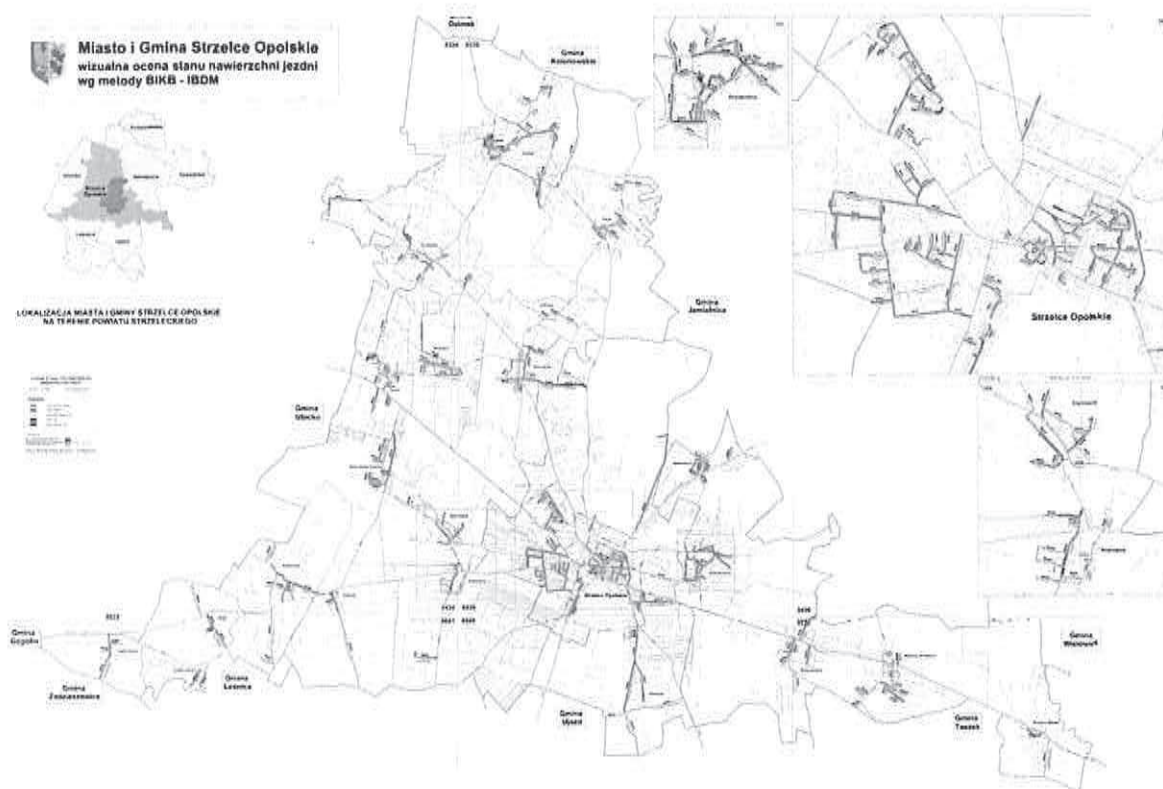
### 3. Wprowadzenie

Gmina Strzelce Opolskie liczy 29 855 mieszkańców, w tym miasto 17 355 (stan na 13.10.2015r. na podstawie danych Referatu Ewidencji Ludności Urzędu Miejskiego w Strzelcach Opolskich). Powierzchnia całej gminy to 202 km<sup>2</sup>, z czego 60 km<sup>2</sup> przypada na miasto.

Położenie gminy jest bardzo korzystne ze względu na rozbudowaną sieć tras komunikacji lokalnej, które są częścią sieci ponad lokalnej. Układ komunikacyjny gminy tworzy łącznie 262,275 km dróg w tym:

- drogi krajowe nr 94 i 88 (27,789km)
- wojewódzkie nr 409 i 426 (20,024km)
- drogi powiatowe (95,397km)
- drogi gminne (119,065km)

Drogi krajowe i wojewódzkie stanowią dogodne połączenie lokalnej sieci dróg z autostradą A-4.



Ponadto na terenie gminy zlokalizowane są gminne drogi wewnętrzne o łącznej długości ok. 6km. Są to m.in. ulice Jankowskiego i A. Asnyka oraz droga przebiegająca przez Os. Piastów Śl. i droga łącząca ul. Bursztynową z ul. Mickiewicza w Strzelcach Op. (tzw. KZ).

Dodatkowo przez teren gminy Strzelce Opolskie przebiega linia kolejowa nr 132 relacji Bytom – Wrocław Główny. Linia ta stanowi alternatywę dla drogi krajowej nr 94 i jest częścią międzynarodowego korytarza kolejowego biegnącego od granicy z Niemcami przez Wrocław, Opole, Kraków, Rzeszów do granicy z Ukrainą.

Tabela 1 – Wykaz dróg gminnych administrowanych przez gminę Strzelce Opolskie

Lp.	Numer drogi	Nazwa drogi	Długość [m]
1	1003	Strzelce Opolskie – ul. Polna	515
2	1005	Szymiszów - ul. Strzelecka	1285
3	1006	Rozmierka - ul. Strzelecka (boczna)	227
4	1007	Grodzisko - ul. Leśna	207
5	1008	Rozmierz - ul. Kościelna	40
6	1009	Grodzisko - ul. Wolności (boczna)	449
7	1010	Kadłub - ul. Leśna	488
8	1011	Kadłub - ul. Dworcowa	259
9	1012	Kadłub - ul. Piaskowa boczna	182
10	1013	Kadłub - ul. Zamkowa	97
11	1014	Grodzisko - ul. Polna	387
12	1015	Szymiszów - ul. Leśna	104
13	1016	Szymiszów osiedle - ul. Mała	1001
14	1017	Kalinowice - ul. Parkowa	239
15	1018	Kalinów - ul. Piękna	143
16	1019	Ligota Górna - ul. Wiejska	893
17	1052010	Strzelce Opolskie – ul. Jordanowska	227
18	1052020	Strzelce Opolskie – ul. Blokowa	202
19	1052030	Strzelce Opolskie – ul. Brzezińska	186
20	1052040	Strzelce Opolskie – ul. W. Broniewskiego	136
21	1052050	Strzelce Opolskie – ul. Brzozowa	235
22	1052060	Strzelce Opolskie – ul. F. Chopina	91
23	1052070	Strzelce Opolskie – ul. B. Chrobrego	172
24	1052080	Strzelce Opolskie – ul. Dąbrowskiego	231
25	1052090	Strzelce Opolskie – ul. Fabryczna	809
26	1052100	Strzelce Opolskie – ul. Floriana	202
27	1052110	Strzelce Opolskie – ul. Graniczna	212
28	1052120	Strzelce Opolskie – ul. Grunwaldzka	127
29	1052130	Strzelce Opolskie – ul. Jarzębowa	159
30	1052140	Strzelce Opolskie – ul. Kamienna	711
31	1052150	Strzelce Opolskie – ul. Kolejowa	483
32	1052160	Strzelce Opolskie – ul. H. Kołłątaja	87
33	1052170	Strzelce Opolskie – ul. M. Konopnickiej	152
34	1052180	Strzelce Opolskie – ul. T. Kościuszki	334
35	1052190	Strzelce Opolskie – ul. Krótka	66
36	1052200	Strzelce Opolskie – ul. B. Krzywoustego	189
37	1052210	Strzelce Opolskie – pl. M. Kopernika	91
38	1052220	Strzelce Opolskie – ul. Leśna	429
39	1052230	Strzelce Opolskie – ul. J. Ligonja	72
40	1052240	Strzelce Opolskie – ul. Ludowa	70
41	1052250	Strzelce Opolskie – ul. Łąkowa	116
42	1052260	Strzelce Opolskie – ul. J. Piłsudskiego	614
43	1052270	Strzelce Opolskie – ul. Ks. Lange	100
44	1052280	Strzelce Opolskie – ul. K. Miarki	606
45	1052290	Strzelce Opolskie – ul. Młyńska	131
46	1052300	Strzelce Opolskie – ul. S. Moniuszki	551
47	1052310	Strzelce Opolskie – ul. Mostowa	803
48	1052320	Strzelce Opolskie – Pl. Myśliwca	87
49	1052330	Strzelce Opolskie – ul. Okrężna	1218
50	1052340	Strzelce Opolskie – ul. Osiedle	323
51	1052350	Strzelce Opolskie – ul. E. Orzeszkowej	162
52	1052360	Strzelce Opolskie – ul. Parafialna	48
53	1052370	Strzelce Opolskie – ul. Piękna	376
54	1052380	Strzelce Opolskie – ul. Podgórna	189
55	1052390	Strzelce Opolskie – ul. Polna	184
56	1052400	Strzelce Opolskie – ul. Poprzeczna	255
57	1052410	Strzelce Opolskie – ul. B. Prusa	145

58	1052420	Strzelce Opolskie – ul. Rynek	399
59	1052430	Strzelce Opolskie – ul. Rozenbergów	248
60	1052440	Strzelce Opolskie – ul. Sadowa	292
61	1052450	Strzelce Opolskie – ul. H. Sienkiewicza	298
62	1052460	Strzelce Opolskie – ul. Sosnowa	1026
63	1052470	Strzelce Opolskie – ul. Strażacka	170
64	1052480	Strzelce Opolskie – ul. A. Struga	177
65	1052490	Strzelce Opolskie – ul. Strzelców Bytomskich	1134
66	1052500	Strzelce Opolskie – ul. Szkolna	124
67	1052510	Strzelce Opolskie – ul. Gen. K. Świerczewskiego	708
68	1052520	Strzelce Opolskie – ul. W. Świerzego	1550
69	1052530	Strzelce Opolskie – ul. Topolowa	229
70	1052540	Strzelce Opolskie – ul. Torowa	301
71	1052550	Strzelce Opolskie – Plac Targowy	644
72	1052560	Strzelce Opolskie – ul. Ks. J. Wajdy	115
73	1052570	Strzelce Opolskie – ul. Wałowa	120
74	1052580	Strzelce Opolskie – ul. J. Wilkowskiego	140
75	1052590	Strzelce Opolskie – ul. Wojska Polskiego	58
76	1052600	Strzelce Opolskie – ul. Zamkowa	196
77	1052610	Strzelce Opolskie – ul. Zielona	141
78	1052620	Strzelce Opolskie – ul. Żwirki i Wigury	126
79	1052630	Strzelce Opolskie – Pl. S. Żeromskiego	278
80	1052640	Strzelce Opolskie – ul. A. Bożka	113
81	1052650	Strzelce Opolskie – droga bez nazwy do Dziewkowic	1213
82	1052660	Strzelce Opolskie – ul. Kard. S. Wyszyńskiego	446
83	1052670	Strzelce Opolskie – ul. Stawowa	982
84	1052680	Błotnica Strzelecka - ul. Kolejowa	233
85	1052690	Błotnica Strzelecka - ul. Nowa	382
86	1052700	Błotnica Strzelecka - ul. Wiejska	894
87	1052710	Błotnica Strzelecka - ul. Leśna	795
88	1052720	Błotnica Strzelecka - ul. Parkowa	888
89	1052730	Błotnica Strzelecka - ul. Stara Cegielnia	547
90	1052740	Błotnica Strzelecka - ul. Stawowa	117
91	1052750	Błotnica Strzelecka - ul. Szkolna	380
92	1052760	Błotnica Strzelecka - ul. Powstańców Śląskich	119
93	1052770	Błotnica Strzelecka – Balcarzowice - Sieroniuwice	211
94	1052780	Brzezina - ul. Lipowa	1143
95	1052790	Dr. krajowa nr 88 - Brzezina - Księży Las	2223
96	1052800	Strzelce Opolskie - Brzezina - gr. gminy Ujazd	3420
97	1052810	Dziewkowice - ul. Zielona	712
98	1052820	Dziewkowice - ul. Kolejowa	527
99	1052830	Dziewkowice - ul. Poprzeczna	187
100	1052840	Dziewkowice - ul. Ks. Wajdy	346
101	1052850	Dziewkowice - ul. Podgórna	161
102	1052860	Dziewkowice - ul. Szkolna	256
103	1052870	Dziewkowice - ul. Sportowa	157
104	1052880	Dziewkowice - pl. Klasztorny	264
105	1052890	Dziewkowice - ul. Ogrodowa	381
106	1052900	Dziewkowice - ul. Kościelna	281
107	1052910	Dziewkowice - ul. Łąkowa	176
108	1052920	Dziewkowice - ul. Marcelego Nowotki	426
109	1052930	Dziewkowice - ul. Krótka	382
110	1052940	Dziewkowice - ul. Jemielnicka	268
111	1052950	Dziewkowice - ul. Mała	370
112	1052960	Dziewkowice - ul. Centawska	449
113	1052970	Dziewkowice - ul. Polna	516
114	1052980	Dziewkowice - ul. Józefa Lompy	688
115	1052990	Dziewkowice - ul. Strzelecka, Dziewkowice - ul. Strzelecka (boczna)	748
116	1053000	Strzelce Opolskie - Dziewkowice (ul. Leśna)	464



117	1053010	Grodzisko - ul. Polna	719
118	1053020	Grodzisko - ul. Młyńska	529
119	1053030	Grodzisko - ul. Stawowa	713
120	1053040	Grodzisko - ul. Powstańców Śląskich	1648
121	1053050	Grodzisko - ul. Leśna	499
122	1053060	Grodzisko - Bregule	1415
123	1053070	Jędrynie - ul. Krótka	151
124	1053080	Jędrynie - ul. Polna	684
125	1053090	Jędrynie - ul. Zielona	216
126	1053100	Kadłub - ul. Krótka	345
127	1053110	Kadłub - ul. Młyńska	458
128	1053120	Kadłub - ul. Okólna	426
129	1053130	Kadłub - ul. Polna	300
130	1053140	Kadłub - ul. Wodna	489
131	1053150	Kadłub - ul. Zamkowa	508
132	1053160	Kadłub - ul. Piaskowa boczna	1248
133	1053170	Kadłub - ul. Zielona	1624
134	1053180	Kadłub - ul. Boczna	566
135	1053190	Kadłub - ul. Leśna	630
136	1053200	Kadłub - ul. Wolności	881
137	1053210	Kadłub - przysiółek Banatki (ul. Piaskowa do Młyńskiej)	463
138	1053220	Kadłub - Barwinek - Spórok	3031
139	1053230	Kalinowice - ul. Przeskok	371
140	1053240	Kalinowice - ul. Szkolna	137
141	1053250	Lipieniec - Kalinowice (ul. Dolna Lipa)	1841
142	1053260	Kalinowice przez wieś do przysiółka Stawa	569
143	1053270	Kalinowice - Kalinów (ul. Strzelecka)	1460
144	1053280	Kalinowice - Sucha (ul. Parkowa)	969
145	1053290	Kalinów - ul. Parkowa	179
146	1053300	Kalinów - granica gminy Leśnica (Dolna)	2806
147	1053310	Ligota Dolna - granica gminy Zdieszowice (Jasiona), Ligota Dolna - ul. Orlika, Ligota Dolna - ul. Romantyczna	1604
148	1053320	Ligota Górna - ul. Wiejska	507
149	1053330	Ligota Górna - ul. Leśna	437
150	1053340	Niwki - granica gminy Leśnica (Wysoka)	1339
151	1053350	(Poznowice) granica gminy Izbicko - Niwki	939
152	1053360	Osiek - ul. Polna	425
153	1053370	Osiek - ul. Leśna	313
154	1053380	Osiek - ul. Szkolna	409
155	1053390	Osiek - ul. Krótka	909
156	1053400	Osiek - ul. Strzelecka Boczna	367
157	1053410	Płużnica Wielka - ul. Wiejska	555
158	1053420	Płużnica Wielka - granica woj. śląskiego (Ligota Toszecka)	1049
159	1053430	Rozmierka - ul. Szkolna	644
160	1053440	Rozmierka - ul. Polna	619
161	1053450	Rozmierka - ul. Dworcowa	1273
162	1053460	Rozmierka - ul. Powstańców Śląskich	366
163	1053470	Rozmierka - ul. Krótka	144
164	1053480	Rozmierka - ul. Pasternik	1349
165	1053490	Rozmierka - ul. 1 Maja	276
166	1053500	Rozmierka - ul. Leśna	790
167	1053510	Rozmierka - Podborzany (ul. Jemielnicka)	1829
168	1053520	Rozmierz - ul. Krzyżowa	203
169	1053530	Rozmierz - ul. Wyzwolenia	1553
170	1053540	Rozmierz - ul. Zielona	191
171	1053550	Rozmierz - ul. Młyńska	1963
172	1053560	Rozmierz - ul. Strzelecka	221
173	1053570	Rozmierz - ul. Jemielnicka	642
174	1053580	Różniątów - ul. Biadaczowa	586

175	1053590	Roźniątów - ul. Brzozowa	277
176	1053600	Roźniątów - ul. Polna	402
177	1053610	Roźniątów - ul. Leśna	474
178	1053620	Roźniątów - ul. Krótka	775
179	1053630	Roźniątów - ul. Wolności (odgałęzienia)	691
180	1053640	Roźniątów - ul. Biadaczowa (Biadacz-Groszków)	707
181	1053650	Sucha - ul. Polna	257
182	1053660	Sucha - ul. Leśna	744
183	1053670	Sucha - ul. Góra Św. Anny	714
184	1053680	Sucha - ul. Wodna	557
185	1053690	Sucha - ul. Kościelna boczna	536
186	1053700	Sucha - ul. M. Kopernika	288
187	1053710	Sucha - Grodzisko	1780
188	1053720	Szczepanek - ul. Leśna	313
189	1053730	Szczepanek - ul. Polna	265
190	1053740	Szczepanek - ul. Wolności	420
191	1053750	Szczepanek - ul. Podgórna	378
192	1053760	Szczepanek - ul. Karola Miarki	545
193	1053770	Szczepanek - ul. Wiktora Knapika	718
194	1053780	Szymiszów - ul. Dębowa	393
195	1053790	Szymiszów - ul. Polna	733
196	1053800	Szymiszów - ul. Krótka	346
197	1053810	Szymiszów - ul. Franciszka Myśliwca	576
198	1053820	Szymiszów - ul. Krzywa	185
199	1053830	Szymiszów - ul. Waloszka Franciszka	573
200	1053840	Szymiszów - ul. Kościelna	293
201	1053850	Szymiszów - ul. Strzelecka	360
202	1053860	Szymiszów - ul. Karola Miarki	173
203	1053870	Szymiszów osiedle - ul. Mała	102
204	1053880	Szymiszów - ul. Leśna	432
205	1053890	Szymiszów - ul. 22-go Lipca	625
206	1053900	Szymiszów - ul. Szkolna	328
207	1053910	Szymiszów - ul. 1-go Maja	735
208	1053920	Szymiszów - ul. Piękna	1494
209	1053930	Szymiszów - ul. Zielona	275
210	1053940	Szymiszów - ul. Bukowiec w zabudowie (ul. Suska)	217
211	1053950	Warmątowice - ul. Polna	547
212	1053960	Warmątowice - ul. Wiejska	690
213	1053970	Warmątowice - ul. Stawowa	280
214	1053980	Warmątowice - Pękoszyn w zabudowie (ul. Olszowska)	242
215	1053990	Balcarzowice - Warmątowice	960
216	1054000	Strzelce Opolskie – ul. Pobożnego	193
217	1054010	Strzelce Opolskie – ul. Bursztynowa	657
218	1054020	Strzelce Opolskie – ul. Agatowa	255
219	1054030	Strzelce Opolskie – ul. Kazimierza Wielkiego	679
220	1054040	Strzelce Opolskie – ul. Czereśniowa	3002
221	1054050	Strzelce Opolskie – ul. Księcia Alberta	192
222	1054060	Strzelce Opolskie – ul. Rubinowa	379
223	1054070	Strzelce Opolskie – ul. Rychła	145
224	1054080	Strzelce Opolskie – ul. Braci Prankel	228
225	1054100	Strzelce Opolskie – ul. Bocznicowa	609
226	1054110	Strzelce Opolskie – ul. Ciepłownicza	1031
227	1054120	Strzelce Opolskie – ul. Euzebiusza Ferta	974
226	1055080	Centawa - Warmątowice	834
228	1054130	Strzelce Opolskie – al. Jana Pawła II	338
229	wewnętrzna	Strzelce Opolskie – ul. Fabryczna boczna	367
230	wewnętrzna	Strzelce Opolskie – Os. Piastów Śląskich	528
231	wewnętrzna	Strzelce Opolskie – ul. Bończyka	138
232	wewnętrzna	Strzelce Opolskie – ul. Parkowa	77

#### 4. Istniejący układ sieci dróg w gminie Strzelce Opolskie

Poprawa warunków komunikacyjnych wymaga spojrzenia na gminę jako część szerszego układu komunikacyjnego oraz jako terenu, w którym rozwój funkcji drogowych realizowany jest z myślą o mieszkańcach, ich bezpieczeństwie oraz komforcie podróżowania. Biorąc pod uwagę powyższe za wysoce pożądane uznaje się rozwiązanie problemów komunikacyjnych miasta Strzelce Opolskie związanych brakiem wystarczającej przepustowości drogi krajowej 94 przebiegającej przez teren gminy.

Niepokojącym zjawiskiem jest pogarszanie się stanu sieci dróg i pojawiające się coraz liczniejsze uszkodzenia i deformacje nawierzchni, co spowodowane jest zbyt niskimi nakładami finansowymi na ich modernizację przy jednoczesnym wzroście intensywności ich użytkowania poprzez wzrost średniego dobowego ruchu na drogach oraz rozwój taboru kołowego. Bardzo często uszkodzenia nawierzchni powstają również w miejscach budowanych sieci oraz przyłączy do budynków mieszkalnych.

Tabela 2 – Klasyfikacja dróg gminnych na terenie Gminy Strzelce Opolskie

	Długość dróg w zależności od klasy [km]		Łączna długość dróg gminnych [km]
	Drogi lokalne „L”	Drogi dojazdowe „D”	
Miasto Strzelce Op.	0,976	29,899	30,875
Gmina Strzelce Op.	1,685	86,505	88,190
Razem	2,661	116,404	119,065

Na terenie gminy Strzelce Opolskie drogi gminne zostały sklasyfikowane jako:

- **Drogi klasy L** (droga lokalna) – jedna z klasy dróg publicznych według podziału wynikającego z Rozporządzenia Ministra Transportu i Gospodarki Morskiej w sprawie warunków technicznych jakim powinny odpowiadać drogi publiczne i ich usytuowanie (Dz. U. z 1999 roku, Nr 43, poz. 430 z późniejszymi zmianami). Rozporządzenie określa jakie wymagania techniczne i użytkowe powinna spełniać droga danej klasy. Dla klasy L dopuszcza się dwie prędkości projektowe na terenie zabudowanym: 30 i 40 km/h oraz dwie prędkości projektowe poza terenem zabudowanym: 40 i 50 km/h. Drogi klasy L mogą należeć do kategorii dróg powiatowych (wyjątkowo) lub dróg gminnych.
- **Drogi klasy D** (droga dojazdowa) – najniższa z klas dróg publicznych według podziału wprowadzonego przez w/w rozporządzenie. Dla klasy D dopuszcza się jedną prędkość projektową na terenie zabudowanym: 30 km/h oraz dwie prędkości projektowe poza terenem zabudowanym: 30 i 40 km/h. Drogi klasy D mogą należeć do kategorii dróg gminnych.

Głównym zadaniem dróg gminnych lokalnych i dojazdowych jest wewnętrzna obsługa miejscowości: obszarów osiedlowych i komercyjnych oraz połączeń tych obszarów z drogami wyższych kategorii.

Podkreślić należy, że nie wszystkie drogi zaliczone do kategorii dróg gminnych spełniają wymogi stawiane drogom tej kategorii. Zgodnie z RMTiGM w sprawie warunków technicznych jakim powinny odpowiadać drogi publiczne i ich usytuowanie, minimalna szerokość ulicy w liniach rozgraniczających dla dróg gminnych dojazdowych wynosi 10 m

a dla dróg gminnych lokalnych 12 m. Również stan techniczny dróg gminnych jest bardzo zróżnicowany. Wiele dróg mimo wykonania nawierzchni twardych nie posiada żadnego systemu odbioru wód opadowych, co skutkuje przyspieszoną degradacją korpusu drogowego a także źle wpływa na posesje przyległe do dróg gminnych. Spora część dróg o nawierzchni bitumicznej wymaga lub w niedalekiej przyszłości będzie wymagała zabiegów remontowych.

## 5. Zarządzanie drogami gminnymi

Plan rozwoju sieci dróg w gminie Strzelce Opolskie powinien opierać się o właściwe zarządzanie siecią dróg gminnych. Elementem niezbędnym dla właściwego zarządzania drogami wymaganym przez przepisy prawa jest Ewidencja Dróg.

Rozporządzenie Ministra Infrastruktury z 16 lutego 2005 roku w sprawie trybu sporządzania informacji oraz gromadzenia i udostępniania danych o sieci dróg publicznych, obiektach mostowych, tunelach, przepustach oraz promach (Dz. U. Nr 67, poz. 582 i 583 z 25 kwietnia 2005 roku) nakłada na Gminne Jednostki Samorządu Terytorialnego obowiązek zakładania i prowadzenia ksiąg dróg. Przepisy te zakres i zasady prowadzenia ewidencji dróg publicznych i obiektów mostowych. Informacje w nich zawarte dotyczą m.in. rodzaju nawierzchni, szerokości drogi i chodników, przepustów, zatok i przystanków autobusowych, oświetlenia.

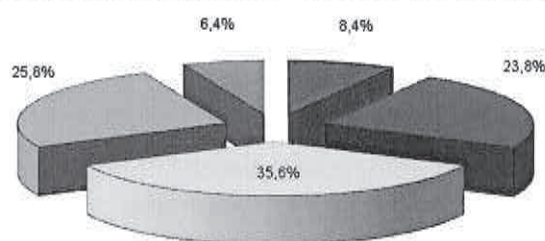
Aby można było właściwie zarządzać siecią dróg gminnych w tym racjonalnie planować zabiegi remontowe, przebudowy czy proste prace związane z utrzymaniem dróg koniecznym jest właściwe prowadzenie ewidencji dróg.

## 6. Stan sieci dróg

Zarządca obiektu (w tym wypadku zarządca drogi) w myśl przepisów ustawy Prawo budowlane zobowiązany jest do przeprowadzania okresowych kontroli stanu technicznego – rocznych i pięcioletnich (art. 62 ust. 1, pkt 1 i 2 ustawy Prawo budowlane).

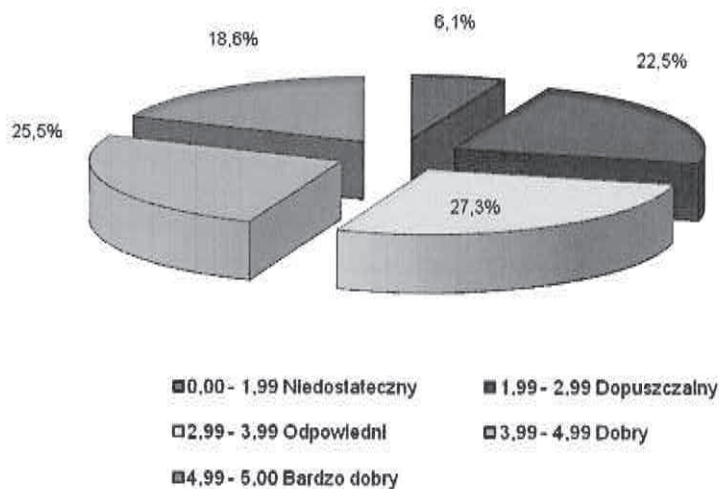
Przedstawiona poniżej analiza stanu dróg wykonana została przez Biuro Badawczo-Projektowe Budownictwa Komunikacyjnego „TRANSCOMP” Sp. z o.o. z Warszawy w październiku 2014 roku na podstawie opracowanych przeglądów okresowych (rocznych).

### OCENA STANU TECHNICZNEGO DRÓG GMINNYCH zlokalizowanych na terenie Gminy Strzelce Opolskie (średnia ważona całej sieci dróg - stan na październik 2014r.)

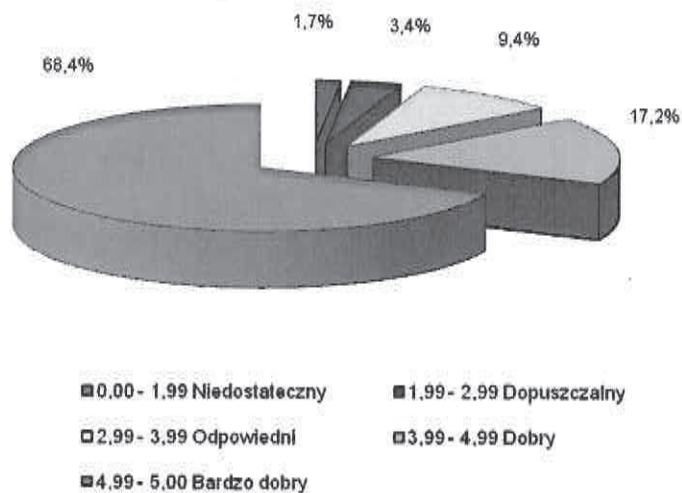


■ 0,00 - 1,99 Niedostateczny      ■ 1,99 - 2,99 Dopuszczalny  
■ 2,99 - 3,99 Odpowiedni        ■ 3,99 - 4,99 Dobry  
■ 4,99 - 5,00 Bardzo dobry

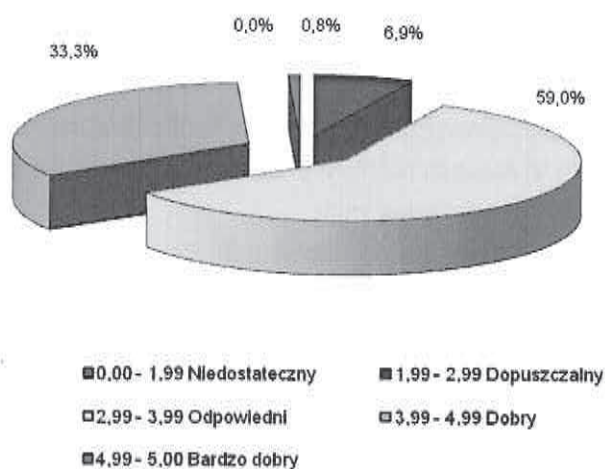
## OCENA NAWIERZCHNI JEZDNI DRÓG GMINNYCH



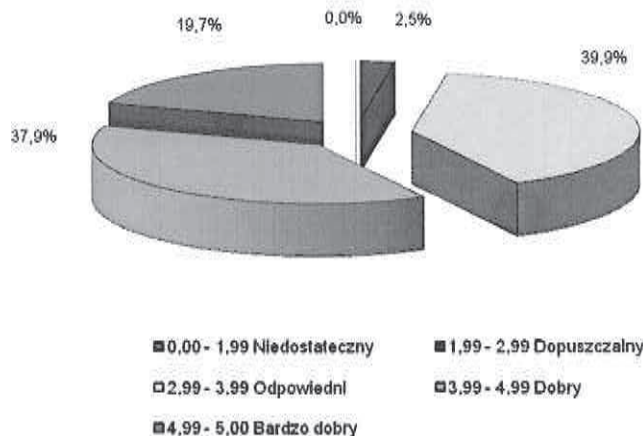
## OCENA CHODNIKÓW I ŚCIEŻEK ROWEROWYCH W CIĄGU DRÓG GMINNYCH



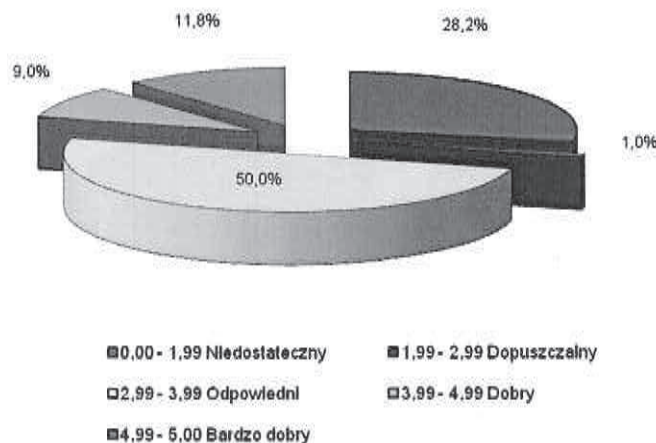
## OCENA POBOCZY, SKARP I NASYPÓW DRÓG GMINNYCH



## STAN ODWODNIENIA DRÓG GMINNYCH



## STAN REALIZACJI ZALECEŃ POKONTROLNYCH WYNIKAJĄCYCH Z PRZEGLĄDÓW OKRESOWYCH PRZEPROWADZONYCH W 2013 ROKU



Wynikiem właściwie wykonanych przeglądów dróg powinny być wdrożone skuteczne działania naprawcze i prewencyjne mające na celu usunięcie stwierdzonych w trakcie kontroli okresowych zagrożeń. Zalecenia wynikające z przeglądów stanowią wytyczne dla ustalanego zakresu prac utrzymaniowych i remontowych na istniejącej sieci drogowej.

### 7. Koszty utrzymania, możliwości finansowania budowy dróg

Gmina zadania związane z infrastrukturą drogową realizuje zarówno z środków własnych jak i z środków pozyskanych w ramach różnych programów operacyjnych. W ostatnich latach (od 2009 roku) wykonano następujące zadania:

- budowa ul. Kazimierza Wielkiego w Strzelcach Opolskich – **1 371 800 zł** (dotacja z Narodowego Programu Przebudowy Dróg Lokalnych na lata 2008-2011);
- budowa ul. Bocznikowej w Strzelcach Opolskich – **1 717 500 zł** (dotacja z Narodowego Programu Przebudowy Dróg Lokalnych na lata 2008-2011)
- przebudowa ul. Jankowskiego w Strzelcach Opolskich – **329 900 zł** (środki własne gminy);

- budowa chodnika przy ul. Gogolińskiej w Strzelcach Opolskich – **211 700 zł** (środki własne gminy);
- remont ul. Moniuszki w Strzelcach Opolskich – **536 200 zł** (inwestycja dofinansowana z Narodowego Programu Przebudowy Dróg Lokalnych 2008-2011);
- przebudowa drogi dojazdowej do gruntów rolnych obręb Rozmierz – **350 500 zł** (dofinansowanie z Zarządu Województwa Opolskiego w ramach Funduszu Ochrony Gruntów Rolnych);
- przebudowa drogi dojazdowej do gruntów rolnych obręb Warmątowice – **199 900 zł** (środki własne gminy);
- przebudowa ul. Bursztynowej w Strzelcach Opolskich – **841 000 zł** (inwestycja dofinansowana z Narodowego Programu Przebudowy Dróg Lokalnych 2008-2011);
- budowa drogi łączącej ul. Bursztynową z ul. Mickiewicza w Strzelcach Opolskich (ul. imienia Euzebiusza Fereta) – **3 900 000 zł** (inwestycja dofinansowana z Regionalnego Programu Operacyjnego Województwa Opolskiego na lata 2007-2013);
- budowa drogi dojazdowej do gruntów rolnych Strzelce Opolskie – Roźniatów – **281 200 zł** (środki własne gminy);
- przebudowa ul. Polnej w Rozmierce – **65 900 zł** (środki własne gminy);
- przebudowa ciągu komunikacyjnego w rejonie ul. Moniuszki 3 w Strzelcach Opolskich – **64 500 zł** (środki własne gminy);
- budowa drogi dojazdowej do gruntów rolnych Rozmierka – Rozmierz – **431 500 zł** (dofinansowanie z Zarządu Województwa Opolskiego w ramach Funduszu Ochrony Gruntów Rolnych);
- budowa nawierzchni ul. Zielonej w Dziewkowicach – **61 500 zł** (środki własne gminy)
- remont nawierzchni ul. Polnej w Kadłubie – **40 000 zł** (środki własne gminy)
- remont nawierzchni jezdni i chodników w ciągu ul. Konopnickiej w Strzelcach Opolskich – **59 800 zł** (środki własne gminy)
- rozbudowa układu komunikacyjnego na osiedlu Piastów Śląskich w Strzelcach Opolskich – aleja Jana Pawła II – **1 093 500 zł** – etap I (inwestycja dofinansowana z Narodowego Programu Przebudowy Dróg Lokalnych na lata 2012 – 2015);
- rozbudowa drogi między blokami 6 i 7 na os. Piastów Śląskich w Strzelcach Opolskich – **258 100 zł** (inwestycja dofinansowana z Narodowego Programu Przebudowy Dróg Lokalnych na lata 2012 – 2015);
- budowa ul. Ogrodowej w Strzelcach Opolskich – **760 000 zł** (inwestycja dofinansowana z Narodowego Programu Przebudowy Dróg Lokalnych na lata 2012 – 2015);
- remont parkingu przy ul. Ogrodowej w Strzelcach Opolskich – **60 500 zł** (inwestycja dofinansowana z Narodowego Programu Przebudowy Dróg Lokalnych na lata 2012 – 2015).

Łącznie w latach 2009 – 2014 na zadania inwestycyjne związane z budownictwem drogowym gmina Strzelce Opolskie przeznaczyła **12 635 000 złotych**.

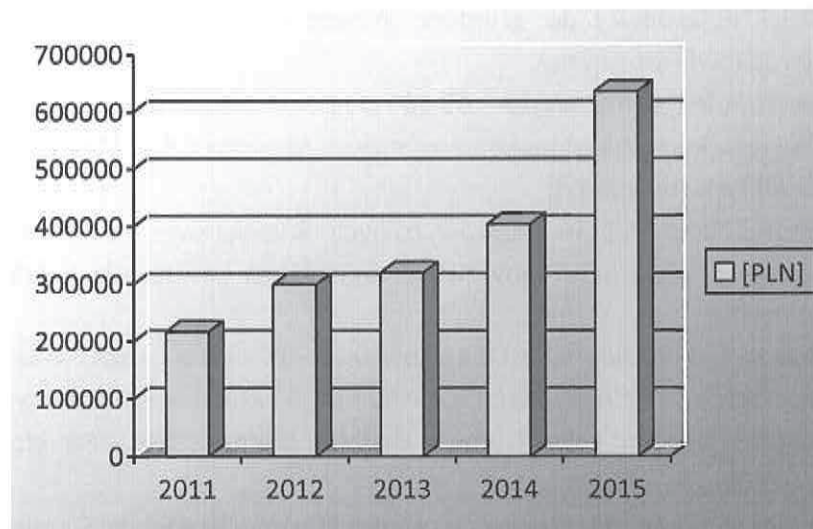
W ostatnich latach ważnym zadaniem w zakresie budownictwa drogowego realizowanym na terenie Gminy było odtworzenie nawierzchni dróg gminnych, w ciągu

których prowadzone były roboty budowlane na zadaniu: „Poprawa gospodarki wodno-ściekowej w aglomeracji Strzelce Opolskie”. W roku 2013 odtworzono w całości nawierzchnię ul. Zielonej w Dziekwowicach a w 2014 ul. Polną w Kadłubie. W roku 2015 gmina Strzelce Opolskie wydatkowała **276 000 zł** i doprowadziła do odtworzenia nawierzchni następujących ulic:

- Polnej (**24 500 zł**) i Szkolnej (**25 600 zł**) w Osieku;
- Okólnej (**16 000 zł**), Wodnej (**50 500 zł**) i Krótkiej (**12 900 zł**) w Kadłubie;
- Waloszka (**30 000 zł**) i Polnej (**26 500 zł**) w Szymiszowie Wsi;
- Pięknej (**80 000 zł**) i Fabrycznej (**10 000 zł**) w Szymiszowie Osiedlu.

### **Nakłady poniesione w ostatnich latach na bieżące utrzymanie dróg i chodników**

Uwaga: koszty obejmują środki przeznaczone tylko na remonty nawierzchni (nie uwzględniają: remontu oznakowania poziomego i pionowego, oświetlenia, koszenia, zamiatania)



### **Możliwości pozyskania zewnętrznych źródeł finansowania:**

- 1) Regionalny Program Operacyjny Województwa Opolskiego;
- 2) Program rozwoju gminnej i powiatowej infrastruktury drogowej na lata 2016 - 2019;
- 3) wspólna realizacja z innymi jednostkami samorządu terytorialnego ;
- 4) Projekt Zintegrowanych Inwestycji Terytorialnych Subregionu Kędzierzyńsko-Kozielskiego na lata 2014 – 2015;
- 5) Program Rozwoju Obszarów Wiejskich na lata 2014 - 2020;
- 6) Fundusz Ochrony Gruntów Rolnych.

## **8. Plany realizacji zadań drogowych od 2016r.**

### **8.1 Rozwój sieci dróg na terenie gminy**

Dla poprawy jakości ruchu drogowego na terenie gminy Strzelce Opolskie konieczna jest realizacja następujących zadań:



- wyprowadzenie ruchu tranzytowego poza centrum miasta (budowa obwodnicy Strzelec Opolskich),
- przekształcenia w zakresie przebiegu istniejących ciągów komunikacyjnych (poprawa parametrów technicznych, budowa rond, parkingów, ciągów pieszych i pieszorowerowych),
- doprowadzenie jakości dróg do odpowiednich warunków technicznych, w tym w szczególności przystosowanie nawierzchni do większych obciążeń,
- budowa nowych oraz utwardzenie istniejących nawierzchni na drogach gminnych, zwłaszcza prowadzących do zabudowy mieszkaniowej, terenów inwestycyjnych oraz miejsc, w których mieszczą się instytucje społeczne i gospodarcze.

Rozwój sieci dróg można podzielić na zadania o znaczeniu ponad lokalnym związane z drogami wyższych kategorii, których realizacja jest niezależna od gminy Strzelce Opolskie oraz na zadania, za które odpowiada samorząd gminy.

### **8.2 Zadania na drogach kategorii innych niż gminne (o znaczeniu ponadlokalnym):**

1. budowa obwodnicy Strzelec Opolskich jest projektem o ogromnym znaczeniu dla: poprawy jakości życia, warunków zamieszkania w centrum miasta, usprawnienia ruchu tranzytowego i ogólnie dla funkcjonowania miasta oraz ochrony środowiska;
2. przebudowa układu komunikacyjnego nad linią kolejową w ciągu drogi wojewódzkiej nr 426 związana z poprawą bezpieczeństwa użytkowników dróg;
3. przebudowa drogi wojewódzkiej nr 409 na odcinku od Roźniątowa do skrzyżowania z drogą krajową nr 94 w Strzelcach Opolskich (w tym budowa ronda na skrzyżowaniu drogi wojewódzkiej nr 409 z drogami gminnymi - ul. Braci Prankel i ul. Bursztynową);
4. przebudowa drogi wojewódzkiej nr 426 na odcinku od skrzyżowania z drogą krajową nr 94 do granicy miejscowości Strzelce Opolskie (w tym przebudowa układu komunikacyjnego w rejonie skrzyżowania ulic: Kozielskiej, Celnej, Dolińskiej, Mickiewicza i Euzebiusza Ferta).

### **8.3 Zadania na drogach zaliczonych do kategorii dróg gminnych**

Wobec braku odpowiednich środków finansowych, pozwalających w krótkim czasie wybudować bądź przebudować wszystkie drogi gminne, nadając im parametry wymagane przepisami, konieczna jest ocena najpilniejszych potrzeb w tym zakresie.

Plan rozwoju sieci drogowej przygotowany jest w oparciu o:

- opracowane plany zagospodarowania przestrzennego;
- wnioski wpływające od mieszkańców, Radnych i Rad Sołectkich;
- ocenę stanu technicznego istniejących dróg.

Opracowując plan inwestycyjny należy jasno określić, jaką rolę dana droga spełnia w układzie komunikacyjnym sołectwa, gminy czy powiatu. Od właściwej kwalifikacji będą zależały parametry techniczne danej drogi takie jak: szerokość, nośność, rodzaj nawierzchni. Na drogach stanowiących dojazd do osiedli mieszkaniowych gdzie szerokość pasa drogowego nie pozwala rozdzielić ruch pieszki i rowerowy od ruchu samochodów należy wprowadzać strefy zamieszkania zapewniające bezpieczeństwo na tych obszarach. Natomiast drogi które

stanowią włączenie do dróg wyższych kategorii w miarę możliwości należy dążyć do wydzielania ciągów pieszych i pieszo-rowerowych.

### 8.3.1 Zadania inwestycyjne

Proponowane zadania inwestycyjne podlegają ocenie merytorycznej według niżej opisanych kryteriów (metodologia sporządzona przez komórki merytoryczne (IT i GK Urzędu Miejskiego).

#### I kryterium

Wpływ realizacji zadania na poprawę bezpieczeństwa ruchu drogowego (uwzględnia się działania poprawiające bezpieczeństwo wszystkich użytkowników dróg, w tym pieszych i rowerzystów ze szczególnym uwzględnieniem dzieci i osób niepełnosprawnych, obejmujące m in.: uspokojenie ruchu, separowanie ruchu pieszego i rowerowego od ruchu pojazdów mechanicznych w szczególności poprzez budowę chodników i ścieżek rowerowych, poprawę oznakowania i oświetlenia drogi, a także jej wyposażenia w urządzenia bezpieczeństwa ruchu drogowego).

**Skala oceny (K<sub>1</sub>): 0-10 pkt** (wartość minimalna 0 pkt. w przypadku braku wpływu na poprawę bezpieczeństwa).

#### II kryterium

Znaczenie zadania dla rozwoju spójnej, funkcjonalnej i efektywnej sieci dróg gminnych poprzez poprawę połączeń dróg lokalnych z drogami publicznymi wyższej kategorii, podniesienie parametrów użytkowych dróg oraz zwiększenie płynności ruchu.

**Skala oceny (K<sub>2</sub>): 0-10 pkt** (wartość minimalna 0 pkt. dla zadania które nie będzie miało wpływu spójność, funkcjonalność i efektywność sieci dróg gminnych).

#### III kryterium

Liczba mieszkańców będących użytkownikami dróg (szacowana).

**Skala oceny (K<sub>3</sub>): 0-10 pkt:**

- *wartość minimalna 0 pkt. – poniżej 5,*
- *wartość maksymalna 10 pkt – powyżej 500,*
- *w pozostałych przypadkach liniowo.*

#### IV kryterium

Znaczenie zadania dla rozwoju terenów mieszkaniowych (w tym szczególnie pod mieszkalnictwo jednorodzinne):

**Skala oceny (K<sub>4</sub>): 0-10 pkt** (wartość minimalna 0 pkt. w przypadku gdy zadanie nie dotyczy terenów mieszkaniowych).

#### V kryterium

Znaczenie zadania dla rozwoju obszarów wiejskich (uwzględnia się w szczególności objęcie zadaniem budowy odcinków dróg zapewniających połączenie komunikacyjne niezbędne dla rozwoju obszaru wiejskiego lub zapobiegające jego marginalizacji).

**Skala oceny (K<sub>5</sub>): 0-10 pkt** (wartość minimalna 0 pkt. w przypadku braku znaczenia).

#### VI kryterium

Wpływ realizacji zadania drogowego na poprawę dostępności komunikacyjnej lokalnych podmiotów gospodarczych i terenów inwestycyjnych, a także przedsiębiorstw

i zakładów pracy o istotnym znaczeniu dla społeczności lokalnej, sprzyjający podniesieniu atrakcyjności inwestycyjnej i konkurencyjności tych ośrodków oraz tworzeniu nowych miejsc pracy.

**Skala oceny (K<sub>6</sub>): 0-10 pkt** (wartość minimalna 0 pkt. w przypadku braku znaczenia).

VII kryterium

Wpływ realizacji zadania na poprawę dostępności komunikacyjnej instytucji publicznych i innych instytucji świadczących usługi publiczne, ułatwienie dostępu mieszkańców do świadczonych przez nie usług i podniesienie efektywności realizacji zadań publicznych m.in. w obszarze ochrony zdrowia, edukacji i administracji publicznej (uwzględnia się w szczególności objęcie zadaniem odcinków dróg zapewniających dogodny dojazd do zakładu opieki zdrowotnej, szkoły lub przedszkola).

**Skala oceny (K<sub>7</sub>): 0-10 pkt** (wartość minimalna 0 pkt. w przypadku braku znaczenia).

VIII kryterium

Możliwość pozyskania zewnętrznego dofinansowania

**Skala oceny (K<sub>8</sub>): 0-10 pkt**

- wartość minimalna 0 pkt. w przypadku braku możliwości uzyskania dofinansowania,
- wartość od 1 do 3 pkt – w przypadku możliwości uzyskania dofinansowania w wysokości do 40 %,
- wartość od 4 – 6 pkt. – w przypadku możliwości uzyskania dofinansowania w wysokości do 41 do 75%
- wartość od 7 – 10 pkt. – w przypadku możliwości uzyskania dofinansowania w wysokości powyżej 75 %

Tabela 3 – Znaczenie poszczególnych kryteriów w ogólnej ocenie

Lp.	Kryterium	Waga [%]	
1	Kryterium nr 1 - wpływ realizacji zadania na poprawę bezpieczeństwa ruchu drogowego	W <sub>1</sub>	15 %
2	Kryterium nr 2 - znaczenie zadania dla rozwoju spójnej, funkcjonalnej i efektywnej sieci dróg gminnych	W <sub>2</sub>	5 %
3	Kryterium nr 3 - liczba mieszkańców dla których zadanie ma bezpośrednie znaczenie	W <sub>3</sub>	5 %
4	Kryterium nr 4 - Znaczenie zadania dla rozwoju terenów mieszkaniowych	W <sub>4</sub>	20 %
5	Kryterium nr 5 - Znaczenie zadania dla rozwoju obszarów wiejskich	W <sub>5</sub>	5 %
6	Kryterium nr 6 - wpływ realizacji zadania na poprawę dostępności komunikacyjnej dla podmiotów gospodarczych i terenów inwestycyjnych	W <sub>6</sub>	20 %
7	Kryterium nr 7 - wpływ realizacji zadania na poprawę dostępności komunikacyjnej dla instytucji publicznych	W <sub>7</sub>	5 %
8	Kryterium nr 8 - możliwość pozyskania zewnętrznego dofinansowania	W <sub>8</sub>	25 %

Ocena końcowa zadania, zgodnie z przyjętymi kryteriami:

$$Ocena\ zadania = \sum_{i=1}^8 K_i \cdot \frac{w_i}{100}$$

gdzie: K<sub>i</sub> – ocena zadania dla i-go kryterium,  
w<sub>i</sub> – waga i-tego kryterium

**Tabela 4 – Zestawienie zadań inwestycyjnych na podstawie dokonanej oceny przedstawione Radzie Miejskiej w Strzelcach Opolskich na wspólnym posiedzeniu komisji w dniu 16 czerwca 2015 roku.**

Lp.	Nazwa zadania	Suma pkt
1	Budowa drogi od ul. Bocznicowej do Coroplastu w Strzelcach Opolskich	5,73
2	Budowa dróg w łączących ul. Ligonía, Szpitalną i 1-go Maja w Strzelcach Opolskich (na terenie tzw. „Zieleni Miejskiej”)	5,44
3	Budowa drogi od ronda przy ul. 1-go Maja do drogi technologicznej w Strzelcach Opolskich	5,25
4	Przebudowa drogi technologicznej (surowcowej) od ul. 1 go Maja do terenów przemysłowych na terenie byłej cementowni w Strzelcach Opolskich – etapowanie	4,88
5	Budowa drogi łączącej ul. Świerczewskiego z ul. Mickiewicza i ul. Ogrodową w Strzelcach Opolskich (tzw. II etap ul. Ogrodowej)	4,60
6	Przebudowa ul. Karola Miarki w Szczepanku	4,33
7	Przebudowa ul. Krótkiej w Szczepanku	4,25
8	Budowa ul. Cichej w Brzezynie	4,00
9	Budowa dróg dojazdowych do działek budowlanych w Strzelcach Opolskich na terenie pomiędzy ul. Nowowiejską, Kolejową, Cementową	3,83
10	Budowa ul. Sosnowej w Suchej	3,50
11	Przebudowa odcinka ul. Polnej w Rozmierce	2,60
12	Przedłużenie drogi dojazdowej do działek budowlanych położonych przy ul. Parkowej w Błotnicy Strzeleckiej	2,53
13	Budowa odcinka ul. Pięknej w Strzelcach Opolskich (realizacja uzależniona od budowy sieci kanalizacji sanitarnej)	2,43
14	Budowa drogi równoległej do ul. Fabrycznej w Strzelcach Opolskich - Sosnowa II	2,38
15	Przebudowa ul. Brzozowej w Rożniątowie	2,38
16	Budowa drogi łączącej ul. Kościelną z ul. Kopernika w Suchej	2,33
17	Przedłużenie ul. Nowej w Błotnicy Strzeleckiej	2,33
18	Budowa ul. Słonecznikowej w Strzelcach Opolskich	2,28
19	Przebudowa ul. Okrężnej w Szczepanku	2,28
20	Przebudowa ul. Wyszyńskiego w Strzelcach Opolskich	2,23
21	Budowa ul. Wrzosowej w Strzelcach Opolskich	2,22
22	Budowa odcinka ul. Polnej w Dziewkowicach	2,03
23	Budowa drogi od ul. Leśnej do ul. Osieckiej na Podborzanach	2,00
24	Przebudowa ul. Asnyka w Strzelcach Opolskich	1,97
25	Budowa odcinka ul. Centawskiej w Dziewkowicach	1,93
26	Budowa ul. Polnej w Strzelcach Opolskich (sołectwo Nowa Wieś)	1,82
27	Budowa drogi ul. Knapika w Szczepanku (odcinek do boiska)	1,30

Tabela 4a -Zestawienie zadań inwestycyjnych planowanych do realizacji w pierwszej kolejności.

Lp.	Nazwa zadania	Długość [m]	Szacowany koszt zadania w tys. zł
1	Budowa drogi od ul. Bocznicowej do Coroplastu w Strzelcach Opolskich	386	1 510
2	Budowa dróg w łączących ul. Ligonia, Szpitalną i 1-go Maja w Strzelcach Opolskich (na terenie tzw. „Zieleni Miejskiej”)	1634	3 500
3	Budowa drogi od ronda przy ul. 1-go Maja do drogi technologicznej w Strzelcach Opolskich	270	850
4	Przebudowa drogi technologicznej (surowcowej) od ul. 1 go Maja do terenów przemysłowych na terenie byłej cementowni w Strzelcach Opolskich – etapowanie	1850	2 100
5	Budowa drogi łączącej ul. Świerczewskiego i ul. Ogrodową w Strzelcach Opolskich (tzw. II etap ul. Ogrodowej)	350	940
6	Przebudowa ul. Karola Miarki w Szczepanku	325	1 040
7	Przebudowa ul. Krótkiej i Okrężnej w Szczepanku	590	990
8	Budowa ul. Cichej w Brzezynie	420	940
9	Budowa dróg dojazdowych do działek budowlanych w Strzelcach Opolskich na terenie pomiędzy ul. Nowowiejską, Kolejową, Cementową	600	1 040
10	Budowa ul. Sosnowej w Suchej	240	710
11	Przebudowa ul. Polnej w Rozmierce	262	460
12	Przedłużenie drogi dojazdowej do działek budowlanych położonych przy ul. Parkowej w Błotnicy Strzeleckiej	150	310
13	Budowa odcinka ul. Pięknej w Strzelcach Opolskich (realizacja uzależniona od budowy sieci kanalizacji sanitarnej)	280	440
14	Przebudowa ul. Brzozowej w Roźniątowie	250	270
15	Budowa drogi łączącej ul. Kościelną z ul. Kopernika w Suchej	400	790
16	Przedłużenie ul. Nowej w Błotnicy Strzeleckiej	100	310
17	Budowa ul. Słonecznikowej w Strzelcach Opolskich	180	310
18	Przebudowa ul. Wyszyńskiego wraz z parkingami na wysokości PP Nr 8	185	360
19	Budowa ul. Wrzosowej w Strzelcach Opolskich	170	310
20	Budowa odcinka ul. Polnej w Dziewkowicach	100	180
21	Budowa drogi od ul. Leśnej do ul. Osieckiej na Podborzanach	380	680
22	Przebudowa ul. Asnyka w Strzelcach Opolskich	225	520
23	Budowa odcinka ul. Centawskiej w Dziewkowicach	100	180
24	Budowa ul. Polnej w Strzelcach Opolskich (sołectwo Nowa Wieś)	540	960
	<b>łącznie wartość planowanych wydatków inwestycyjnych</b>		<b>19 700 000 zł</b>

### 8.3.2 Zadania remontowe na drogach zaliczonych do kategorii dróg gminnych

Remonty istniejących nawierzchni dróg gminnych powinny polegać na wzmocnieniu nośności podbudowy, wymianie istniejących zniszczonych nawierzchni dróg, wzmocnieniu nawierzchni gruntowych a także wykonaniu zabezpieczeń szczelnymi nawierzchniami dróg o nawierzchni z tłuczni lub destruktu bitumicznego. W wielu przypadkach również remont drogi powinien uwzględniać budowę systemu odwodnienia (kanalizacji, rowów bądź czyszczeniu istniejących systemów odprowadzania wód roztopowych i opadowych). Ważnym zagadnieniem podczas przebudowy istniejących dróg jest budowa ciągów pieszo-rowerowych oraz budowa parkingów dla ruchu lokalnego oraz tranzytowego.

Podczas planowania remontów dróg należy uwzględnić rodzaj podłoża, natężenie ruchu (np. ciężkiego sprzętu rolniczego na drogach transportu rolnego).

Proponowane zabiegi na istniejącej sieci dróg mające na celu wydłużenie jej żywotności oraz poprawę właściwości jezdnych:

- a) Na drogach posiadających zużyłą nawierzchnię charakteryzującą się odkształceniami, ubytkami i spękaniami należy wykonać zabiegi mające na celu zwiększenie ich nośności. Uszkodzenia te wskazują o utracie nośności konstrukcji jezdni a są wynikiem m.in. wzrastającego natężenia ruchu na drogach. Dla wzmocnienia warstw konstrukcyjnych należy wyprofilować istniejącą nawierzchnię, ułożyć warstwę wyrównawczą z asfaltobetonu i ułożyć warstwę ścieralną „na gorąco” grubości 4 centymetrów.
- b) Drogi nawierzchni tłuczniowej należy wyprofilować i ułożyć warstwę wiążącą i ścieralną jak dla dróg o nawierzchni bitumicznej.
- c) Drogi o nawierzchni gruntowo-tłuczniowej należy wyprofilować i zaklinać kamieniem łamanym o granulacji od 0 do 32,5 mm. Takie zabiegi należy przeprowadzać przynajmniej raz w roku.

Wskazane wyżej zabiegi powinny służyć jako sugestie bądź wytyczne w trakcie planowanych remontów dróg. Jednakże o wyborze rozwiązań dla konkretnych odcinków dróg powinien decydować projektant uwzględniając warunki terenowe, zakres istniejących uszkodzeń drogi po przeprowadzeniu badań podłoża gruntowego.

**Tabela 5** - Tabela przedstawiająca proponowane zadania remontowe na drogach gminnych podzielone pod względem konieczności realizacji oraz dostępnych środków finansowych. Zadania były przedstawione i zaakceptowane przez Komisje Rady Miejskiej w Strzelcach Opolskich.

Lp.	Nazwa zadania	Długość [m]	Orientacyjny koszt remontu w tys. zł
<b>Zadania proponowane do realizacji w pierwszej kolejności</b>			
	<b>Kadłub</b>		
1	ul. Zamkowa	505	1 000
	<b>Szczepanek</b>		
2	ul. Wolności	400	790

<b>Strzelce Opolskie</b>			
3	ul. Jordanowska	180	625
4	ul. B. Chrobrego	160	520
5	ul. Ks. Wajdy	108	240
6	Plac Kopernika	90	200
7	ul. K. Miarki - boczna	286	520
8	Plac Myśliwca	80	190
9	Rynek	370	850
10	ul. Zamkowa	70	210
<b>Proponowane zadania wymagające realizacji</b>			
<b>Błotnica Strzelecka</b>			
11	ul. Parkowa	891	560
<b>Dziewkowice</b>			
12	ul. Sportowa	163	320
13	ul. Kościelna	263	820
14	ul. Strzelecka	700	650
<b>Grodzisko</b>			
15	ul. Powstańców Śl.	200	125
<b>Niwki</b>			
16	ul. Wiejska	927	720
<b>Płużnica Wielka</b>			
17	ul. Wiejska	544	520
<b>Rozmierka</b>			
18	ul. Jemielnicka	1 821	950
<b>Szczepanek</b>			
19	ul. Podgórna	300	590
<b>Strzelce Opolskie</b>			
20	ul. Fabryczna	470	310
21	ul. W. Świerzego	900	630
<b>Zadania proponowane do realizacji w ramach dostępnych środków finansowych</b>			
<b>Grodzisko</b>			
22	Droga na Bregule	1 507	785
<b>Kadłub</b>			
23	Droga łącząca Barwinek ze Spórokiem	2 997	160
<b>Rozmierka</b>			
24	ul. Dworcowa	1 255	785

<b>Rozmierz</b>			
25	ul. Młyńska	1 954	1 020
26	ul. Jemielnicka	200	115
<b>Szymiszów</b>			
27	ul. K. Miarki	160	310
<b>Strzelce Opolskie</b>			
28	ul. J. Rychla	390	1 040
29	ul. K. Miarki	309	1 560
30	ul. E. Orzeszkowej	151	360
31	ul. B. Prusa	148	260
32	ul. Żwirki i Wigury	127	260
33	ul. Rosenbergów	160	160
34	ul. Osiedle	320	210
35	ul. J. Wilkowskiego	139	210
36	ul. Mostowa	588	210
37	ul. Brzezińska	175	125
38	Droga do Dziewkowic – od ul. Budowlanych do Dziewkowic wzdłuż ogrodów działkowych	1 700	710
<b>Warmatówice</b>			
39	ul. Centawska	800	500
<b>Łączna wartość planowanych wydatków związanych z realizacją zadań remontowych na drogach gminnych</b>			<b>20 120 000 zł</b>

### 8.3.3 Zadania na drogach transportu rolnego

Nawierzchnie dróg gminnych dojazdowych do terenów rolnych powinny posiadać nawierzchnię co najmniej tłuczniową z zamknięciem górnej warstwy odpowiednim kłińcem (zabieg profilowania i dogęszczania należy przeprowadzać przynajmniej raz w roku) bądź poprzez wykonanie powierzchniowego utrwalenia emulsją bitumiczną. Należy zauważyć, że w ostatnim czasie nastąpił znaczny rozwój sprzętu rolniczego, co spowodowało większe natężenie ruchu ciężkiego na drogach dojazdowych do pól. Dlatego docelowo należy wykonywać drogi dojazdowe do pól posiadające konstrukcję nośną z kruszywa kamiennego, na którym ułożone będą warstwy bitumiczne.



**Tabela 6** – Tabela przedstawiająca proponowane zadania remontowe na drogach transportu rolnego podzielone pod względem konieczności realizacji oraz dostępnych środków finansowych. Zadania były przedstawione i zaakceptowane przez Komisję Rady Miejskiej w Strzelcach Opolskich.

Lp.	Nazwa zadania	Długość [m]	Orientacyjny koszt remontu w tys. zł
<b>Zadania proponowane do realizacji w pierwszej kolejności</b>			
1	<b>Błotnica Strzelecka</b>		
	Droga łącząca drogę krajową Nr 94 z przysiółkiem Doryszów - tłuczniowa	1 300	650
2	<b>Grodzisko</b>		
	Budowa drogi transportu rolnego Grodzisko - Rozmierz - asfaltowa	980	680
3	<b>Rozmierka</b>		
	Droga od rozjazdu do Jędryń w kierunku lasu - tłuczniowa	650	180
4	<b>Warmątowice</b>		
	Droga łącząca drogę krajową nr 88 z przysiółkiem Kaczorownia	250	120
<b>Proponowane zadania wymagające realizacji</b>			
5	<b>Kalinów</b>		
	Budowa drogi dojazdowej na wysokości obiektu sportowego - asfaltowa	250	120
6	<b>Szymiszów Wieś</b>		
	Droga łącząca ul. Waloszka z drogą krajową 94 - tłuczniowa	1 500	125
<b>Zadania proponowane do realizacji w ramach dostępnych środków finansowych</b>			
7	<b>Błotnica Strzelecka</b>		
	Droga łącząca ul. Dworcową w Błotnicy z ul. Błotnicką w Warmątowicach - tłuczniowa	2 000	390
8	<b>Kadłub Piec</b>		
	Remont nawierzchni drogi dojazdowej do pól w rejonie posesji Gerlich - tłuczniowa	650	210
9	<b>Kadłub Wieś</b>		
	Remont ul. Polnej prowadzącej na CHOLERABERG - tłuczniowa	400	230
10	<b>Osiek</b>		
	Droga łącząca ul. Strzelecką na KASZTALU z ul. Barwinek - tłuczniowa	1 700	140
11	<b>Rozmierka</b>		
	Budowa drogi dojazdowej do pól - łącznik ul. Pasternik z Leśną - tłuczniowa	300	135
<b>Łączna wartość planowanych wydatków związanych z realizacją zadań remontowych na drogach transportu rolnego</b>			<b>2 980 000 zł</b>

## **9 Finansowanie i koszty realizacji planu**

Wszystkie koszty budowy dróg określone w tabelach 4a, 5 i 6 są kosztami szacunkowymi, ustalone na podstawie cen uzyskiwanych w przetargach na budowę infrastruktury drogowej o podobnych parametrach. Bardziej precyzyjne określenie kosztów nie jest możliwe dopóki nie zostaną opracowane dokumentacje projektowe dla poszczególnych zadań.

### **Łączny koszt wydatków na wszystkie planowane zadania inwestycyjne i remontowe oszacowano na kwotę 42 800 000 PLN brutto.**

Podane koszty zadań inwestycyjnych wymienionych w tabeli 4a uwzględniają pełny zakres rzeczowy przedsięwzięć w tym budowę nawierzchni ulic, oświetlenia drogowego, kanalizacji deszczowej lub alternatywnego odwodnienia. Na realizację wszystkich zadań wymienionych tylko w tabeli 4a konieczne będzie zapewnienie środków finansowych w wysokości ok. **19 700 000 zł brutto**.

Wyznaczone w tabeli 5 ulice oraz kluczowe odcinki dróg do przebudowy i remontu oszacowano na kwotę ok. **20 100 000 zł**. Natomiast zadania w tabeli 6 związane z remontem dróg dojazdowych do gruntów rolnych szacuje się na kwotę ok. **3 000 000 zł brutto**.

Elementem kosztowym uwzględnionym w typowanych do realizacji zadaniach jest opracowanie dokumentacji technicznej każdego wskazanego projektu drogowego. Dla potrzeb niniejszego opracowania przyjęto poziom 4% wartości jednostkowych zadań. Sfinansowanie przygotowania i opracowania dokumentacji technicznej, które nie są kwalifikowalne w przyznawanych dotacjach będzie obciążało budżet gminy kwotą ok. **1 700 000 zł brutto**.

Do planowanych przedsięwzięć inwestycji drogowych realizowanych przez gminę, oraz inwestycji i remontów realizowanych przez innych zarządców dróg - Zarząd Powiatu Strzeleckiego, Zarząd Dróg Wojewódzkich – należy uwzględnić wymagane przez programy pomocowe UE i programy krajowe współpracę w zakresie dofinansowania do zadań budowy infrastruktury drogowej.

Obowiązujące warunki konkursowe ubiegania się o dotację z programów pomocowych preferują partycypację oraz partnerstwo finansowe, które zwiększa szanse gminy i innych jednostek samorządu terytorialnego. Na ten cel należy z budżetu gminy przeznaczyć w najbliższych latach kwotę ok. **2 000 000 zł**.

Nakłady inwestycyjne konieczne do poniesienia na wykonanie infrastruktury drogowej i towarzyszącej (ścieżki pieszo – rowerowe nie uwzględnione w niniejszym planie) wymagają ogromnych środków budżetowych a ich wydatkowanie winno być oparte na przemyślanej strategii oraz właściwie przygotowanej wieloletniej prognozie finansowej.

## 10 Podsumowanie

Planowanie rozwoju sieci dróg gminnych powinno być realizowane równocześnie w kilku płaszczyznach:

- 1) planowanie – opracowywanie planów rozwoju dróg oraz planów ich finansowania;
- 2) administrowanie – wydawanie decyzji administracyjnych, prowadzenie ewidencji dróg, pełnienie funkcji inwestora;
- 3) szkolenia dla osób zarządzających infrastrukturą drogową;
- 4) kontrola – kontrola stanu dróg oraz nadzór nad zleconymi robotami;
- 5) wykonawstwo – realizacja inwestycji, remontów oraz prac utrzymaniowych.

Zadania związane z budową, przebudową bądź remontem dróg ujęte w „Planie Rozwoju Sieci Drogowej w gminie Strzelce Opolskie” będą znajdowały odzwierciedlenie w przedstawianych Radzie Miejskiej do zatwierdzenia planach remontowych i inwestycyjnych na dany rok.

Należy mieć na uwadze, że zadania wymienione w przedmiotowym planie wyznaczają kierunek dla realizacji inwestycji i remontów. Jednakże nie jest to zbiór zamknięty i powinien być aktualizowany w oparciu o zaistniałe potrzeby.