

UCHWAŁA NR XXXVI/312/09
Rady Miejskiej w Strzelcach Opolskich
z dnia 20 maja 2009r.
zmieniająca Uchwałę Nr XXXII/268/09
z dnia 25 lutego 2009r.
w sprawie przyjęcia
„Planu Odnowy Miejscowości Sucha na lata 2008-2014”

Na podstawie art. 18 ust.2 pkt. 15 ustawy z dnia 8 marca 1990r. o samorządzie gminnym (Dz.U. z 2001r. Nr 142 poz. 1591, z 2002r. Nr 23 poz.220, Nr 62 poz. 558, Nr 113 poz. 984, Nr 153 poz. 1271, Nr 214 poz. 1806, z 2003r. Nr 80 poz. 717, Nr 162 poz. 1568, z 2004r. Nr 102 poz. 1055 , Nr 116 poz. 1203, z 2005r. Nr 172 poz. 1441, Nr 173 poz. 1457, z 2006r. Nr 17 poz. 128, z 2007r. Nr 173 poz. 1218, z 2008r. Nr 180 poz. 1111 i Nr 223, poz. 1458 oraz z 2009r. Nr 52, poz. 420)) oraz § 10 ust.2 pkt. 2b rozporządzenia Ministra Rolnictwa i Rozwoju Wsi z dnia 14 lutego 2008r. w sprawie szczegółowych warunków i trybu przyznawania pomocy finansowej w ramach działania „Odnowa i rozwój wsi” objętego Programem Rozwoju Obszarów Wiejskich na lata 2007-2013 (Dz. U. Nr 38, poz. 220, Nr 156, poz. 974).

Rada Miejska uchwala co następuje:

§ 1. Tytuł Uchwały Nr XXXII/268/09 Rady Miejskiej w Strzelcach Opolskich z dnia 25 lutego 2009r. w sprawie przyjęcia „Planu Odnowy Miejscowości Sucha na lata 2008-2014”, otrzymuje brzmienie:

„Uchwała Nr XXXII/268/09 Rady Miejskiej w Strzelcach Opolskich z dnia 25 lutego 2009r. w sprawie zatwierdzenia „Planu Odnowy Miejscowości Sucha na lata 2008-2014”.

§ 2. W Uchwale Nr XXXII/268/09 Rady Miejskiej w Strzelcach Opolskich z dnia 25 lutego 2009r. w sprawie przyjęcia „Planu Odnowy Miejscowości Sucha na lata 2008-2014”, § 1. otrzymuje brzmienie:

„§ 1. Zatwierdza się „Plan Odnowy Miejscowości Sucha na lata 2008-2014” stanowiący załącznik do niniejszej uchwały.”

§ 3. Wykonanie uchwały powierza się Burmistrzowi Strzelec Opolskich.

§ 4. Uchwała wchodzi w życie z dniem podjęcia.



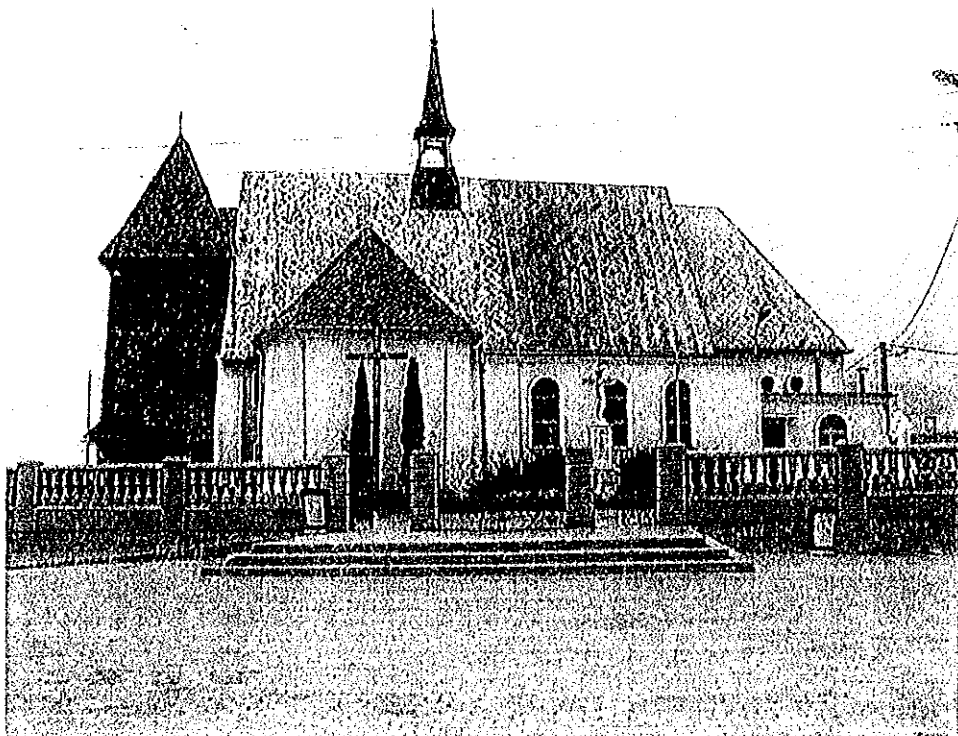
PRZEWODNICZĄCA RADY

[Signature]
Teresa Smolnik

Załącznik do Uchwały Nr XXXVI/312/09
Rady Miejskiej w Strzelcach Opolskich
z dnia 20 maja 2009 r.

Plan Odnowy Miejscowości Sucha

na lata 2008 - 2014



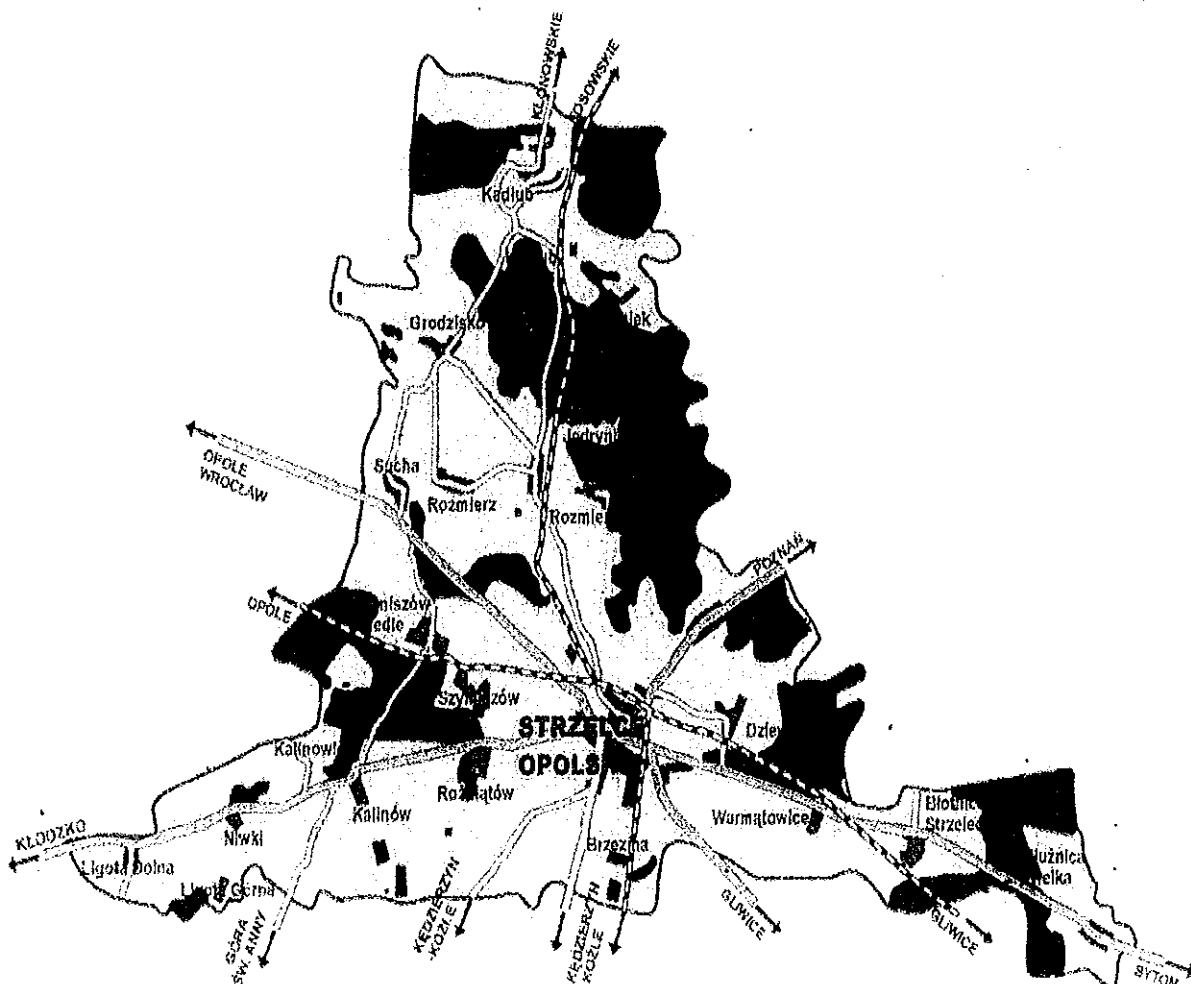
Plan odnowy miejscowości Sucha

I. Charakterystyka miejscowości

1. Położenie

Sucha to wieś położona 8 km na południowy zachód od Strzelce Opolskich przy drodze krajowej 94. Od wschodu graniczy ona z Rozmierzą, od północy z Grodziskiem, od zachodu z Suchodańcem, zaś od południa z Szymiszowem. Geograficzne położenie Suchoj określają współrzędne 50°33' N oraz 18°14' E. Tereny na jakich leży określane są jako rolniczo- przemysłowe.

Administracyjnie wieś położona jest na terenie gminy Strzelce Opolskie, w powiecie strzeleckim, w województwie opolskim.



Teren sołectwa obejmują obwody łowieckie :

- obwód nr 86,87 - administrowane przez koło łowieckie „Jeleń” Strzelce Op.
- obwód nr 88 - administrowany przez koło łowieckie „Złoty Róg” Opole

Plan odnowy miejscowości Sucha

2. Sucha w liczbach

Liczba mieszkańców: 650

Ilość posesji: 164

Użytkownicy gospodarstw rolnych: 29

Podatnicy podatku od nieruchomości: 109

Ilość i długość ulic administrowanych przez UM: 9 / 5,30 km

Ilość i długość dróg transportu rolnego: 28 / 17,70 km

Powierzchnia użytków rolnych: 666,80 ha

Ogólna powierzchnia sołectwa: 559 ha

Wskaźnik bonitacji gleb: 0,83

3. Historia Suchej

Pierwsza pisemna wzmianka o Suchej pochodzi z 1254 r., kiedy to na jednym z dokumentów jako świadek wymieniony został Egidius (Idzi) de Sucha. Dokument ten znany jest jednak ze sporządzonego później odpisu, co powoduje, że niektórzy historycy uznali go za falsyfikat. Rzecznikiem takiej wersji był np. niemiecki historyk Colmar Grünhagen. Za autentyczny uznał ten dokument Władysław Dziewulski. Kolejne informacje o Suchej, tym razem już nie budzące żadnych wątpliwości, pochodzą z początków XIV w. W 1311 r. na jednym z dokumentów jako świadek wymieniony został Sandco de Sucha. Z tego samego okresu zachowały się pierwsze informacje o proboszczu w tej miejscowości, co pozwala wnioskować o istnieniu parafii. Pierwsza taka wzmianka pochodzi z 1312 r., kiedy to na jednym z dokumentów jako świadek wymieniony został Jesco, proboszcz z Suchej.

Wzmianki o Suchej pochodzące z czasów średniowiecza dowodzą, że była to wieś rycerska tzn. należąca do rycerzy. Tytułatura niektórych z nich oraz miejsce wymienienia w liście świadków świadczą, że byli to rycerze pasowani. W sumie w latach 1254 -1498 wymienionych zostało 17 osób związanych z Suchą. Dominują tu głównie osoby, które były świadkami przy wystawieniu różnego rodzaju dokumentów przez książąt opolskich, raciborskich i strzeleckich. Kilka z dokumentów dotyczy wyłącznie Suchej.

Plan odnowy miejscowości Sucha

Na początku XVI w. Sucha miała dwóch właścicieli. Jednym z nich był bardzo liczny wtedy ród Strzałów (Strzelów), który posiadał rozległe włości w powiecie strzeleckim, zwłaszcza w okolicach Góry św. Anny. Druga część wioski należała do rodziny Ptakowski. W drugiej połowie XVI w. Piotr Strzała wykupił tę część wioski stając się właścicielem całej osady. Piotr Strzała zmarł w styczniu 1600 r., a w kościele w Suchej zachowała się jego płyta nagrobna. Zabytkiem tym zainteresował się znany historyk sztuki - Tadeusz Chrzanowski, który wysunął on bardzo ciekawą hipotezę związaną z tą płytą i osobą na niej przedstawioną. Na podstawie analizy sposobu przedstawienia tej postaci (pełny rynsztunek bojowy typowy dla polskiej husarii przełomu XVI i XVII w.) oraz napisu na obrzeżach płyty (fragment [...] "S KORVNY POLSKE"[...]) zasugerował on, że Piotr Strzała mógł być zaciężnym żołnierzem w szeregach wojsk Rzeczypospolitej za panowania Stefana Batorego lub Zygmunta III Wazy. Jest to jednak jak dotąd tylko ciekawa hipoteza.

Drogą sprzedaży oraz koligacji rodzinnych Sucha zmieniała właścicieli będąc w XVII i XVIII w. własnością rodzin: Skrzydłowskich (Krzydłowskich), Kochcickich, Frankenbergów, Tęczynów, i von Wassek. Wieś przechodziła z rąk do rąk wraz z mieszkańcami, którzy będąc poddanymi właściciela posiadali względem niego szereg zobowiązań, na czele z pańszczyzną. Mieszkańcy byli jedynie użytkownikami gospodarstw, z których się utrzymywali. Stan ten uległ zasadniczej zmianie dopiero w I poł. XIX w.

W latach 1618 - 1630 przez Europę przetoczyła się wojna trzydziestoletnia. Działania zbrojne objęły także Śląsk, w znaczący sposób odciskając na nim swoje piętno. Przez okolice Strzelec Opolskich maszerowały wojska wierne Habsburgom, Duńczycy oraz Szwedzi. Grabieże towarzyszące przemarszom wojsk przyczyniły się do zupełnego zniknięcia z powierzchni wielu wiosek, np. wioski Gorzowy niedaleko Poznowic, oraz poważnego zubożenia mieszkańców. To z kolei spowodowało, że wierni niektórych parafii mieli poważne trudności z utrzymaniem kościoła. Według autora historii wsi Dębie, ks. Wątróbki, to właśnie było powodem przyłączenia parafii Sucha do parafii Rozmierz. Sucha zachowała jednak w ramach parafii Rozmierz status Mater adiunkta, co potwierdzają wszystkie schematy biskupstwa wrocławskiego. Według opinii biskupa Jana Kopca status taki zastrzeżony był dla samodzielnych niegdyś parafii. Stan taki utrzymał się aż do 13 czerwca 1980 r., kiedy to biskup Alfons Nossol ponownie utworzył w Suchej samodzielną parafię.

W pierwszej połowie XIX w. właścicielami Suchej stali się hrabiowie von Strachwitz, którzy władali nią aż do 1945 r. Zwrot "właścicielami" jest tu jednak mało precyzyjny. W XIX w. na skutek reform w państwie pruskim, a zwłaszcza przeprowadzonych reform agrarnych (uwłaszczenie chłopów), Strachwitzowie stali się właścicielami już nie wsi z wszystkimi jej mieszkańcami jak to bywało jeszcze w wieku XVIII, ale folwarku w tej miejscowości. Hrabiowski folwark funkcjonował do 1945 r., kiedy to został przejęty przez państwo na mocy dekretu o przeprowadzeniu reformy rolnej. Mieścił się on w miejscu, gdzie obecnie

Plan odnowy miejscowości Sucha

znajdują się zabudowania plebanii. Obecnie poza jednym budynkiem nie ma już żadnych pozostałości funkcjonowania tego gospodarstwa.

Pruskie ustawodawstwo uwłaszczeniowe faworyzowało wielką własność ziemską oraz bogatych gospodarzy. Pokażna część mieszkańców wsi śląskich nie została objęta tym ustawodawstwem tracąc użytkowaną ziemię i gospodarstwa. Osobom tym pozostawało zatrudnienie w powiększonych obszarowo folwarkach, przeniesienie się do potrzebującej rąk do pracy przemysłowej części Górnego Śląska lub emigracja zamorska.

Na początku lat 50 - tych XIX w. przez wsie śląskie przetoczyła się fala emigracji do USA.

Sucha również nie utrzymała wszystkich swoich mieszkańców w tym czasie. Byli tacy, co szukali szczęścia za „wielką wodą”. W 1855 roku z Suchej do St. Hedwig (Texas, USA) wyemigrował Lorenz Ploch. Urodził się 29 lipca 1813 roku a 24 listopada 1839 roku poślubił pochodzącą z Rozmierzy Franciskę Mutz.

Na początku XX w. w Suchej utworzona została szkoła podstawowa. Wcześniej mieszkańcy wsi uczęszczali do szkoły w Rozmierzy. W połowie XVII w. była to normalna szkoła parafialna, w której zajęcia z podstaw czytania, pisania i religii prowadził proboszcz parafii. Osobna szkoła w Rozmierzy powstała dopiero później. Sami mieszkańcy mieli obowiązek utrzymywania nauczyciela. Finansowo szkołę wspierali mieszkańcy oraz kolejni właściciele wsi. Szkoła otwarta w Suchej była szkołą niewielką z mieszkaniami dla dwóch nauczycieli. Jeden z przedwojennych nauczycieli z Suchej - Otto Nürberger miał być autorem opracowania historii Suchej. Mimo usilnych starań nie udało mi się dotrzeć do tej pracy.

I wojna światowa oraz jej następstwa poważnie zmieniły obraz Europy. Na niektórych terenach o spornej przynależności państwowej o przebiegu granic decydować miały plebiscyty czyli głosowania mieszkańców, którzy sami mieli się wypowiedzieć w którym państwie chcą mieszkać. Plebiscyt taki przeprowadzony został 20 marca 1921 r. także na terenie powiatu strzeleckiego. W Suchej w głosowaniu wzięło udział 295 osób, spośród których za Polską głosowało 251 osób, za Niemcami 43 osoby a jeden głos został unieważniony. W skali całego Śląska w plebiscycie nieznacznie zwyciężyły Niemcy.

Decyzje graniczne spowodowały niezadowolenie, które zaowocowało wybuchem III powstania śląskiego, które swoim zasięgiem objęło także powiat strzelecki. W przeciwieństwie do głoszonej niegdyś propagandy mieszkańcy wsi strzeleckich nie poparli entuzjastycznie powstania - działania zbrojne w zasadzie zainicjowane zostały tu przez formacje powstańcze przybyłe z terenów przemysłowej części Górnego Śląska. Nie znaczy to jednak, że nikt nie poparł powstania. Spośród liczącej wtedy łącznie ok. 750 mieszkańców Suchej w nurt działań zbrojnych włączyły się zaledwie 3 osoby: Józef Piechota (ur. 1891 r.),

Plan odnowy miejscowości Sucha

Aleksander Niestrój (ur. w 1902 r., członek Polskiej Organizacji Wojskowej) oraz Stefan Nocoń (ur. w 1902 r.).

Lata 1921 - 1939 to okres względnego spokoju, który poprzedzał dziejową zawieruchę. Wybuch II wojny światowej spowodował powołanie wielu mieszkańców wsi do Wehrmachtu. Ustalenie ogólnej liczby zmobilizowanych wówczas mieszkańców okazało się niezwykle trudne. Faktem pozostaje, że mieszkańcy Suchej znaleźli się na niemal wszystkich frontach tej wojny, m. in. w północnej Afryce, na Krecie, froncie zachodnim i wschodnim.

W styczniu 1945 r. w Suchej pojawili się Rosjanie, którzy stacjonowali w hrabiowskim folwarku oraz wybranych domach mieszkańców do marca 1945 r. Starsi mieszkańcy wsi bardzo różnie wspominają i oceniają żołnierzy rosyjskich. Oceny te oscylują od słów uznania, co dotyczy niektórych oficerów i zwykłych żołnierzy do jednoznacznego potępienia. Mieszkańcy wsi szczególnie mocno zapamiętali niektóre przykłady zachowań żołnierzy Armii Czerwonej świadczące o zwykłym zacofaniu cywilizacyjnym.

Po 1945 r. Sucha przeszła poważne przeobrażenia. Dekret o przeprowadzeniu reformy rolnej doprowadził do upaństwowienia i podziału między reflektujących rolników ziemi folwarku hrabiego Strachwitza. O ilości choćby tylko potencjalnie chętnych na hrabiowską ziemię świadczy ilość funkcjonujących wtedy w Suchej gospodarstw, których było 68.

Decyzje zwycięskich w II wojnie światowej mocarstw spowodowały przesunięcie granic Polski na zachód i w efekcie falę repatriantów z utraconych terytoriów na wschodzie. W Suchej osiedliło się kilka rodzin repatrianckich, z których większość, po kilku miesiącach pobytu, wyjechała do powiatu głubczyckiego.

W ciągu kilku miesięcy powojennych przez wsie strzeleckie przetoczyła się fala wysiedleń, która nie dotknęła jednak Suchej. Wysiedlenia takie miały miejsce np. w Suchodańcu i Rozmierzy. Wysiedleni mieszkańcy osadzani byli w specjalnych obozach. Wprawdzie po pewnym czasie zostali oni zwolnieni, ale musieli jednak ubiegać się o zwrot gospodarstw obsadzonych już repatriantami. Wszyscy przedwojenni mieszkańcy wsi śląskich, w tym Suchej, musieli poddać się procedurze tzw. weryfikacji czyli ustalenia, względnie udowodnienia, że są Polakami. Wszyscy musieli złożyć również przysięgę na wierność państwu polskiemu. Odmowa poddania się weryfikacji oznaczała przyznanie się do narodowości niemieckiej i przymusowe najczęściej wysiedlenie.

Po 1945 r. Sucha znacznie zmieniła swój wygląd zewnętrzny, rozbudowała się. Wybudowane zostały od podstaw całe ulice: Jemielnicka, Mikołaja Kopernika, Opolska. Z krajobrazu zniknęły wprawdzie nieliczne już w 1945 r., ale jeszcze istniejące strzechy. Wybudowane zostały, często na miejscu wcześniej wyburzonych starych, nowe zabudowania mieszkalne i gospodarcze. Powstały, często przy znacznym wysiłku samych mieszkańców, takie instytucje jak: szkoła podstawowa (na miejscu zburzonej starej), budynek Ochotniczej Straży Pożarnej z garażami oraz pomieszczeniami świetlicy, przedszkole, ośrodek zdrowia,

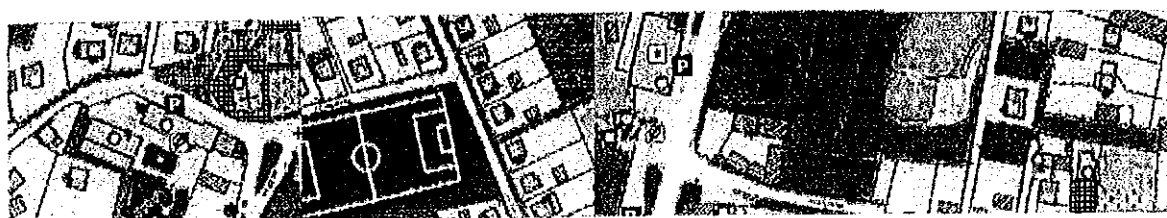
Plan odnowy miejscowości Sucha

plebania z salką katechetyczną, sklep spożywczy i przemysłowy. Zmienił się w końcu charakter samej miejscowości. O ile przed II wojną światową widoczny był podział ludności na wielkich gospodarzy, średnich, małych, chłoporobotników oraz chałupników (komorników), o tyle w czasach powojennych podziały te w zasadzie uległy zatarciu. O ile wcześniej ludność utrzymywała się z rolnictwa, pracy w okolicznych zakładach przemysłowych łączonej z pracą w niewielkim zwykle gospodarstwie bądź pracy tylko w zakładzie przemysłowym, o tyle obecnie daje się zauważyć zanik małych gospodarstw, których role i funkcje przejmują większe. Trudno przewidzieć w jakim kierunku i jak intensywnie następować będą dalsze przemiany. Jak będzie się kształtować zjawisko powszechnej emigracji zarobkowej i jakie przyniesie skutki - co do tych zjawisk jesteśmy w stanie zaledwie spekulować.

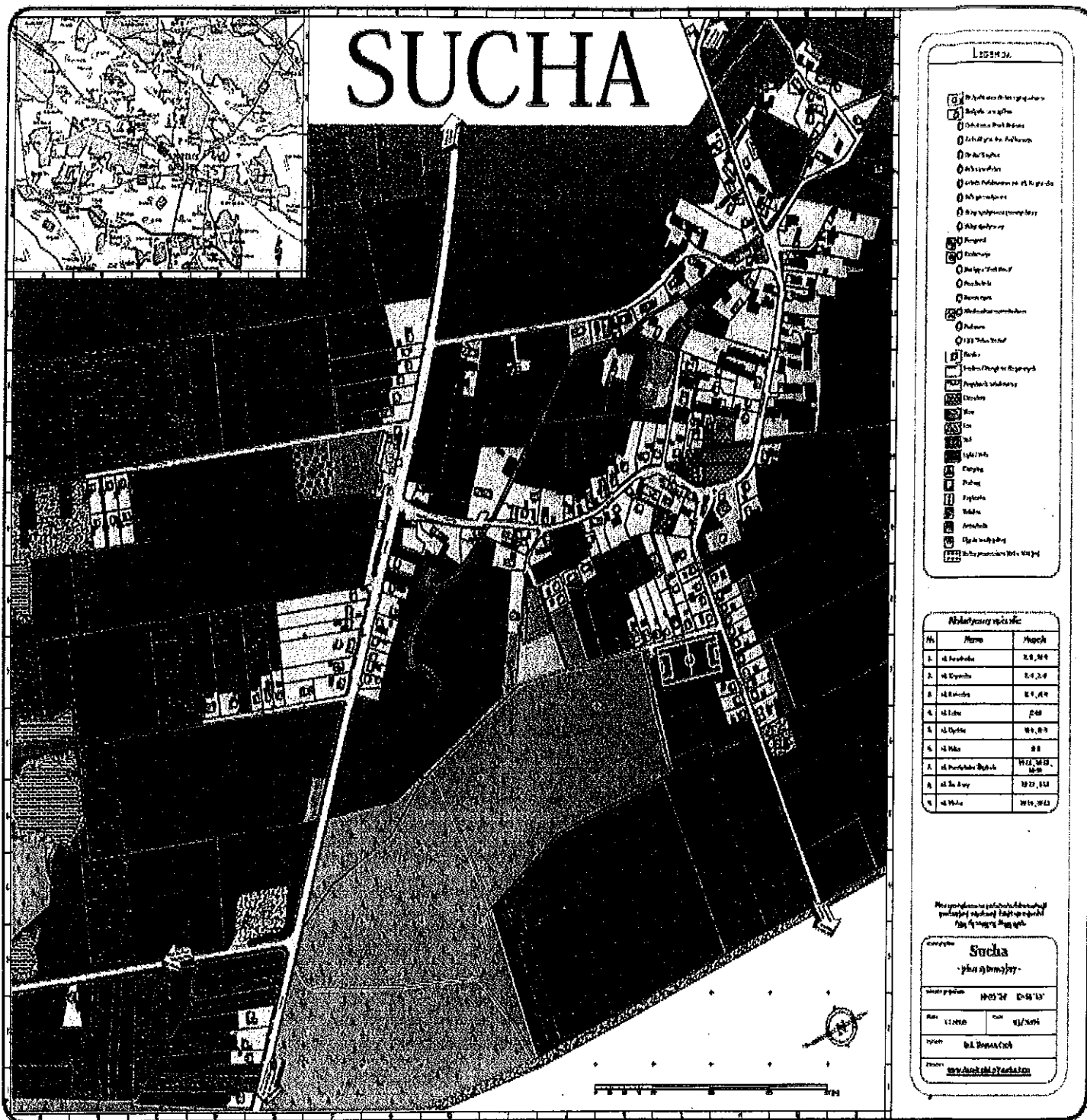
Tekst sporządził historyk - **Henryk Duda**

4. Układ przestrzenny miejscowości i zabudowa

W Suchoj dominuje ulicowy układ zabudowy wiejskiej z elementem zabudowy zagrodowej. W ostatnich latach utwardzenie ulic bocznych i zastosowanie na nich nawierzchni asfaltowych przyczyniło się do rozwoju systemu wielodrożnego. Miejscowość posiada swoiste centrum ze względu na lokalizację sąsiadujących ze sobą obiektów: kościoła rzymsko - katolickiego p.w. św. Bartłomieja, Szkoły Podstawowej im. M. Kopernika z salą sportową i wielobranżowego sklepu. W pobliżu tych obiektów znajduje się boisko z terenem przeznaczonym na skwer rekreacyjno- sportowy.



Plan odnowy miejscowości Sucha



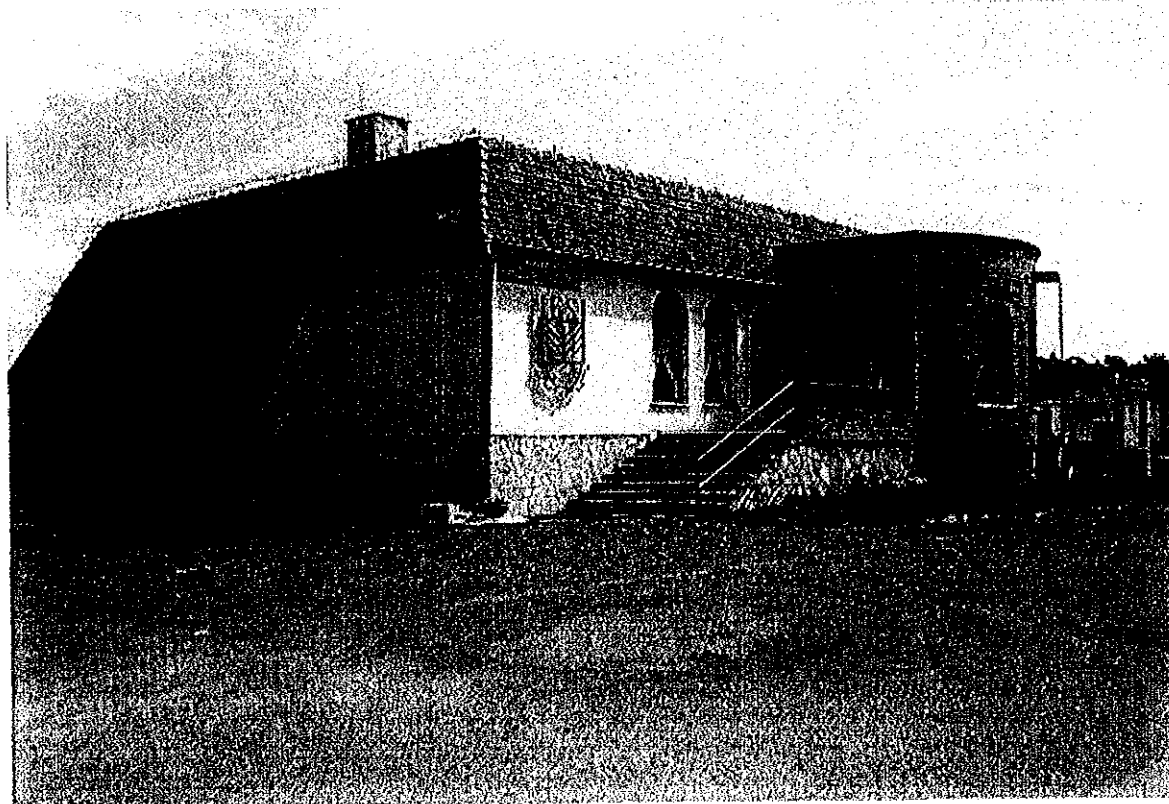
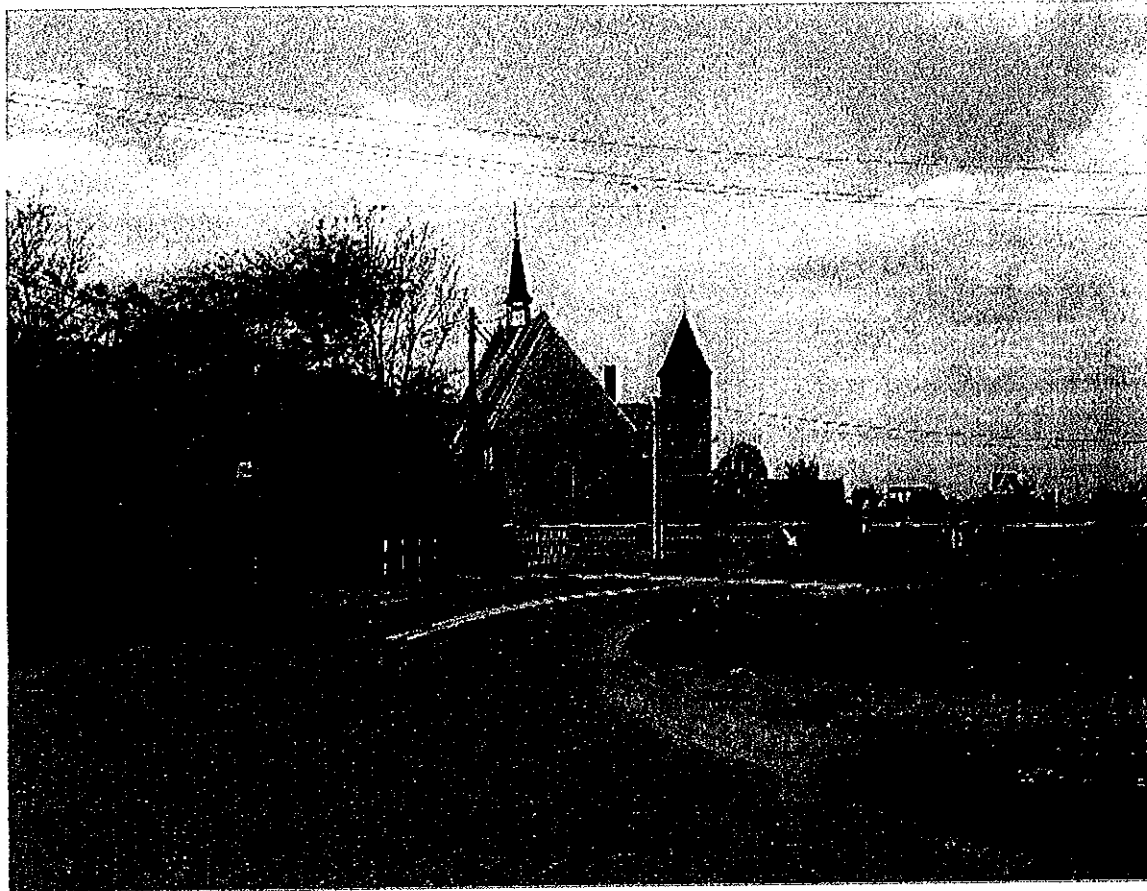
Plan sytuacyjny miejscowości

Plan odnowy miejscowości Sucha

Sucha – centrum wioski



Plan odnowy miejscowości Sucha



Plan odnowy miejscowości Sucha

II. Inwentaryzacja zasobów służących odnowie miejscowości

I. Gospodarka i rolnictwo

Nasza wioska pomimo małej liczby mieszkańców jest prężnie rozwijającą się miejscowością. O dynamice jej rozwoju świadczyć mogą podmioty gospodarcze:

- Restauracja
- Camping
- Piekarnia – H.B. Kała
- Serwis Opon - W. Kaczmarczyk
- Biosystem Sp. z o.o. - Z. Kaczmarczyk
- Sklep Spożywczy - Baltazar
- Sklep Spożywczy - R. Mandelka
- Sklep Ogólnoprzemysłowy - R. Mandelka
- Szkołka Krzewów Ozdobnych - Gola
- Instalatorstwo Sanitarne i CO. - K. Piosek
- Krawiectwo Ciężkie - G. Nocoń
- Fryzjerstwo - J. Polok
- Blacharstwo samochodowe - J. Gurzęda
- Pensjonat "Sperlich" - E. Sperlich
- Auto-Service - Walczak
- Zakład stolarski - Zimon

Ludność po dzień dzisiejszy historycznie związana jest z rolnictwem. Na terenie sołectwa funkcjonuje 29 gospodarstw rolnych. Podkreślić należy, że dwa z nich są gospodarstwami wielkoobszarowymi zajmującymi się wyspecjalizowaną produkcją rolną. Pozostałe zaliczyć można do gospodarstw o średniej i małej produkcji rolnej. Teren wsi leży na glebach stosunkowo słabych zaliczanych głównie do piątej klasy bonitacji.

2. Kapitał społeczny i ludzki

Na terenie miejscowości działają liczne organizacje i instytucje:

- LKS „Iskra” Sucha – klub sportowy zrzeszający ambitnych sportowców naszej wioski oraz zachęcający najmłodszych do spędzania aktywnie wolnego czasu. Klub ściśle współpracuje z Publiczną Szkołą Podstawową, której ogromny procent uczniów jest aktywnymi zawodnikami drużyny „trampkarzy” Iskry. Drużyna seniorów z szeroką kadrą występuje regularnie w rozgrywkach lokalnej C-klasy.

Plan odnowy miejscowości Sucha

- OSP Sucha – jednostka ochotniczej straży pożarnej bardzo aktywnie działająca na terenie gminy, powiatu a nawet województwa. Aktywność strażaków jest zauważana przez władze samorządu terytorialnego, co wyraża się wyposażeniem technicznym jednostki (wóz bojowy „Bartłomiej”, agregaty prądotwórcze, sprzęt ratownictwa medycznego).
- Koło Gospodyń Wiejskich – kultywujące śląskie tradycje, organizujące okazjonalne spotkania, uświetniające uroczystości kościelne.
- Polski Związek Hodowców Gołębi Poczтовых – S6 liczy 31 członków, którzy regularnie wystawiają swoje gołębie do lotów krajowych i zagranicznych oraz uczestniczą w licznych wystawach. Są organizatorem cyklicznej wystawy gołębi podczas festynu wiejskiego.
- Koło Mniejszości Niemieckiej DFK Sucha – jest organizatorem imprez otwartych dla mieszkańców.
- Zespół folklorystyczny Suskie Skowronki – kultywujący tradycje śląskie (wodzenie niedźwiedzia), organizujący liczne biesiady z piosenką śląską.
- Dziecięcy zespół Suskie Skowroneczki działający przy PSP w Suchej, który w swoim repertuarze posiada tańce i piosenki Śląska Opolskiego.
- Rada Parafialna działająca przy kościele p.w. św. Bartłomieja, która koordynuje działalność organizacyjno – gospodarczą parafii.
- Schola „Jutro Jest Pełne Nadziei”, ministranci i marianki, którzy uświetniają obrzędy liturgiczne, organizują koncerty, tworzą życie kulturalne parafii.
- Mieszkańcy Suchej aktywnie uczestniczący w życiu wsi

3. Infrastruktura społeczna

- Szkoła Podstawowa
- Przedszkole
- Remiza OSP z wydzielonym pomieszczeniem świetlicy wiejskiej
- Szatnia LKS-u
- Restauracja „Perła”
- Boiska sportowe
- Sala sportowa przy PSP
- Izba regionalna przy PSP
- Sala parafialna

Plan odnowy miejscowości Sucha

4. Infrastruktura techniczna

- Wodociąg
- Kanalizacja burzowa
- Dobry stan dróg
- Oświetlenie ulic
- Oświetlenie skweru przy OSP
- Chodniki w części wioski
- Sieć telefoniczna, telefonia komórkowa

5. Obiekty i tereny

- „Parzeń” - skwer przy OSP
- Skwer rekreacyjno – sportowy
- Obelisk poświęcony pamięci Stefana Piechaczka
- Plac przykościelny
- Działki pod zabudowę mieszkaniową na ul. Jemielnickiej i Kopernika
- Działki pod zakłady usługowe i przemysłowe na ul. Opolskiej
- Pustostany przemysłowe po cegielni na ul. Leśnej i po starej cegielni na ul. Wojska Polskiego
- Tradycyjne nie użytkowane obiekty: młyn na rzece Sucha, kuźnia na ul. Św. Anny

6. Dziedzictwo kulturowe

- Kościół parafialny p.w. św. Bartłomieja z płytą nagrobną Piotra Strzały wpisany do rejestru zabytków 12.12.1966r pod numerem 1139/66
- Dwa dzwony pokoju z końca XIV wieku i przełomu XV i XVI wieku, ołtarz główny z połowy XVII wieku i boczne z XVIII wieku
- Krzyże i kapliczki przydrożne
- Grota Lurdzka z dzwonnica wzniesiona z kamieni polnych
- Pompa ręczna tzw. sikawka konna
- Odpust w święto patrona (koniec sierpnia)
- Coroczne pielgrzymki mieszkańców obecnych i dawnych na Górę Św. Anny
- Historyczne nazwy miejscowe pól, łąk, lasów
- Monografia „Sucha – z dziejów miejscowości i parafii”
- Kuchnia śląska i kresowa

Plan odnowy miejscowości Sucha

7. Zasoby przyrodnicze

- „Marszołek” – las okalający Suchą od strony wschodniej
- „Witki” – las położony przy drodze polnej do Grodziska
- Rzeka Sucha ze swoim źródłiskiem
- Zwierzyna łowna
- Mało skażone, choć intensywnie użytkowane rolnictwo
- Czyste powietrze
- Zjawiska krasowe
- Ostoja wróbla
- „Bagier” – wyrobisko po eksploatacji gliny
- „Pański staw” – staw przy jednym ze źródeł rzeki
- Zbiornik wód podziemnych określony symbolem GZPW - 40



III. Analiza mocnych i słabych stron miejscowości

Przeprowadzona na warsztatach analiza SWOT jest metodą identyfikacji słabych i silnych stron Suchej oraz szans i zagrożeń jakie przed nią stoją.

SWOT zawiera określenie czterech grup czynników:

- „mocnych stron” – uwarunkowań wewnętrznych, które stanowią silne strony wsi i które należy wykorzystać sprzyjając jej rozwojowi

- „słabych stron” - uwarunkowań wewnętrznych, które stanowią słabe strony wsi i które nie wyeliminowane utrudniać będą jej rozwój;

- „szans” – uwarunkowań zewnętrznych, które nie są bezpośrednio zależne od zachowania społeczności Suchej, ale które mogą być traktowane jako szanse i przy odpowiednich podjętych przez nią działaniach, wykorzystane jako czynniki sprzyjające rozwojowi wsi;

- „zagrożenia” - uwarunkowania zewnętrzne, które także nie są bezpośrednio zależne od zachowania społeczności wsi, ale które mogą stanowić zagrożenie dla jej rozwoju.

Plan odnowy miejscowości Sucha

Silne strony	Słabe strony
<ol style="list-style-type: none">1. Integracja mieszkańców2. Zaangażowanie społeczne mieszkańców3. Infrastruktura społeczna4. Współdziałające ze sobą organizacje5. Szkoła z zapleczem sportowym (nowoczesna sala gimnastyczna)6. Brak bezrobocia7. Silne tradycje8. Tereny rekreacyjne9. Lasy i zwierzyzna łowna10. Koła łowieckie11. Religijność mieszkańców i jednorodność wyznaniowa12. Estetyka posesji13. Wzrastająca świadomość ekologiczna mieszkańców14. Bezpośrednie położenie przy drodze krajowej 9415. Bliskie położenie miejsc kultu religijnego – Góra Św. Anny, Kamień Śląski16. Bliskie położenie Parku Krajobrazowego17. Dobry kontakt z mediami18. Partnerstwo z zagranicą	<ol style="list-style-type: none">1. Migracja zarobkowa2. Mało miejsc noclegowych3. Słabe gleby4. Brak placu zabaw5. Brak kanalizacji6. Mało atrakcyjne wyposażenie świetlicy wiejskiej7. Brak wytyczonych szlaków i ścieżek turystycznych8. Zły stan poboczy dla ruchu pieszych9. Brak funduszy
Szanse	Zagrożenia
<ol style="list-style-type: none">1. Plan Zagospodarowania Przestrzennego2. Tereny pod inwestycje3. Działki pod budownictwo jednorodzinne4. Bogacące się społeczeństwo5. Dobry kontakt z mediami6. Możliwość pozyskiwania środków zewnętrznych7. Radny Powiatowy – członek Zarządu Powiatu8. Wzrost zainteresowania agroturystyką i wypoczynkiem9. Wzrost poziomu wiedzy wśród mieszkańców sołectwa na temat zewnętrznych źródeł finansowania	<ol style="list-style-type: none">1. Zły stan techniczny pokrycia dachu zabytkowego kościoła2. Eternitowe pokrycie dachu na części kościoła3. Wyjazdy mieszkańców za granicę4. Proces starzenia się społeczeństwa

Plan odnowy miejscowości Sucha

IV.

Opis planowanych zadań inwestycyjnych i przedsięwzięć aktywizujących społeczność lokalną w okresie co najmniej 7 lat od dnia przyjęcia Planu Odnowy Miejscowości

Wizja:

**Sucha - wieś ekologicznego środowiska naturalnego,
przyjaznych ludzi kultywujących tradycję,
z rozwiniętą infrastrukturą usługowo - turystyczną**

1. Imprezy cykliczne – organizowane co roku

- Dzień seniora
- Wodzenie niedźwiedzia
- Dzień Kapłański
- Festyn wiejski połączony ze świętem patrona szkoły
- Wycieczki turystyczne dla dzieci z okazji Dnia Dziecka organizowane wspólnie z parafią
- Jesienne wyjazdy turystyczne dla dorosłych
- Święto plonów – dożynki

2. Projekty

- Remont dachu zabytkowego kościoła - eliminacja zagrożeń: ekologicznego (eternit), budowlanego (zły stan techniczny konstrukcji dachowej)
Planowany: czas realizacji – 2008 – 2015, koszt ok. 500 000 zł

- Budowa skweru rekreacyjnego:
 - ✓ Rekultywacja terenu i budowa wiaty
 - ✓ Budowa placu zabaw
 - ✓ Budowa boiska do siatkówki plażowej
 - ✓ Remont nawierzchni boiska do koszykówkiPlanowany: czas realizacji – 2008 – 2014, koszt ok. 45 000 zł

Plan odnowy miejscowości Sucha

- Remont szatni LKS-u –
Planowany: czas realizacji – 2008r, koszt ok. 25 000 zł
- Kanalizacja wsi
- Budowa chodników
Planowany: czas realizacji – 2008 – 2014, koszt ok. 42 000 zł
- Utworzenie pracowni komputerowej z dostępem do internetu
Planowany: czas realizacji – 2011 – 2014, koszt ok. 30 000 zł

Przedsięwzięcia priorytetowe

Kluczowy problem	Odpowiedź	Propozycja projektu	Czy stać nas na realizację		hierarchia
			organizacyjnie	finansowo	
Co nas najbardziej zintegruje?	Organizacja imprez środowisko - wych	Festyn wiejski połączony ze świętem patrona szkoły	tak	tak	II
Na czym nam najbardziej zależy?	Poprawa estetyki centrum wsi	Wymiana pokrycia dachu kościoła – eliminacja zagrożeń: ekologicznego (eternit), budowlanego (zły stan techniczny konstrukcji dachowej)	nie	nie	I
Co nam najbardziej przeszkadza?	Brak środków finansowych	Brak chodników przy części ulic	tak	nie	IV
Co najbardziej zmieni nasze życie?	Kanalizacja wsi	Kanalizacja wsi	nie	nie	III

Plan odnowy miejscowości Sucha

Co nam przyjdzie najłatwiej?	Poprawa estetyki wsi w okresie świątecznym	Konkurs na najciekawszą iluminację świetlną posesji w okresie Świąt Bożego Narodzenia	tak	tak	V
Jaki projekt zgłosimy do PROW?			Wymiana pokrycia dachu kościoła		

PRZEWODNICZĄCA RADY

[Signature]
Teresa Smoleń